



# Cumbre 2017

# Equidad en Salud en las Américas

14-15 Noviembre 2017

Cuernavaca, México

**Colaborar ▶▶ Ampliar Poder ▶▶ Tomar Acción**



Support provided by



Robert Wood Johnson  
Foundation

## Bienvenido

Bienvenido a la Cumbre 2017: ¡Equidad en Salud en las Américas!

Durante los próximos dos días, usted y líderes de la salud de la región de Latinoamérica participarán en la reunión orientadas a la acción diseñadas para compartir investigaciones sobre prioridades de equidad en salud, enfoques de políticas para abordar esas prioridades, y pasos de acción para implementar y diseminar esas políticas incluyendo la posibilidad de una Red de Equidad en Salud continua.

Nuestra intención es que los participantes colaboren, ganen poder y tomen acción. Se le llamará para interactuar con otros expertos. Esperamos aprender de usted y que usted aprenda de los demás. Los participantes de esta Cumbre fueron seleccionados por sus esfuerzos continuos de equidad en salud en uno o más de tres sectores: gobierno, academia y organizaciones no gubernamentales / comunitarias. Este enfoque multisectorial es una estrategia importante para construir soluciones efectivas y sostenibles para la equidad en salud.

Nuestro programa presenta tres temas de sesiones de grupos de trabajo; Desarrolla Nuestro Poder: Caminos Hacia la Salud; Transformando Barreras: Acciones Contra la Marginación; Colaborar para la Acción: Iniciativas Internacionales y Regionales. Por favor asista a todas las sesiones de su tema asignado. Cada tema tendrá dos co-facilitadores y guías de discusión para ayudar a su grupo a abordar las cuestiones de equidad en salud relacionadas con los tópicos del tema.

Al final del segundo día, usaremos la construcción de un Plan de Acción que informará nuestros próximos pasos como una Red de Equidad en Salud para continuar el trabajo que produce resultados en salud equitativa para todas las poblaciones. Por favor esté preparado para tomar un rol activo en las sesiones: su voz es importante para nuestra colaboración continua. Esperanzados en nuestras experiencias compartidas y nuestro camino en este esfuerzo.

Atentamente,

Miembros del Comité del Programa de la Cumbre 2017

## Welcome

Welcome to Summit 2017: Health Equity in the Americas!

During the next two days, you and health leaders from the Latin American region will participate in an action-oriented meeting designed to share research on health equity priorities, policy approaches to address these priorities, and action steps to implement and disseminate these policies including the possibility of an ongoing Health Equity Network.

Our intent is that participants collaborate, gain power and take action. You will be called to engage with other experts. We expect to learn from you and for you to learn from others. Participants for this Summit were selected for their ongoing health equity efforts in one or more of three sectors: government, academia and non-governmental / community organizations. This multisectoral approach is an important strategy in building effective and sustainable solutions for health equity.

Our program features three tracks of working group sessions: Develop Our Power: Pathways to Health; Transforming Barriers: Actions Against Marginalization; Collaborate for Action: International and Regional Initiatives. Please attend all sessions of your assigned track. Each track will have two co-facilitators and discussion guides to help your group tackle the health equity questions related to the track's topics.






By the end of day two, we will build an Action Plan that will inform our next steps as a Health Equity Network to continue work that produces results in equitable health for all populations. Please be prepared to take an active role in the sessions – your voice is important to our continued collaboration. We look forward to our shared experiences and journey in this endeavor.

Best Regards,

Members of the Summit 2017 Program Committee



## Cumbre 2017 Objetivos

-  Utilizar un marco orientado a la acción que les permita a los participantes avanzar en la identificación de acciones de equidad en salud a través de políticas, programas y abogacía.
-  Aprender de los expertos a través de las naciones de la región conocidos por su acción de promover la equidad en salud y que valoran el poder agregado de las asociaciones intersectoriales para promover la equidad en salud.
-  Utilizar datos, investigación y enfoques generados por la comunidad para promover la equidad en salud en las Américas.
-  Discutir políticas y programas que impulsan la interseccionalidad de disciplinas, sectores y componentes para construir estrategias de equidad en salud.
-  Explorar hasta qué punto una Red de Equidad en Salud en las Américas podría ser un mecanismo positivo para impulsar el intercambio de información que conduzca a acciones para mejorar la equidad en salud.

## Summit 2017 Objectives

-  To use an action-oriented framework allowing participants to move forward in identifying health equity action steps through policies, programs and advocacy.
-  To learn from experts from nations across the region known for their action to promote health equity and who value the added power of intersectoral partnerships to promote health equity.
-  To use data, research and community-generated approaches to promote health equity in the Americas.
-  To discuss policies and programs that leverage the intersectionality of disciplines, sectors and components to build health equity strategies.
-  To explore the extent to which a Health Equity Network of the Americas could be a positive, driving mechanism to exchange information that will lead to action to improve health equity.

14 noviembre / November 2017	la mañana/morning	7:00-8:00	Desayuno en el hotel	Breakfast at hotel
		9:00-10:30	Apertura de la Sesión General 1: Examinando y Construyendo Estrategias para la Equidad en Salud a Través de las Américas	Opening General Session 1: Examining and Building Strategies for Health Equity Across the Americas
		10:45-12:15	Sesión General 2: Preparando el Escenario para las Sesiones de Grupos de Trabajo	General Session 2: Setting the Stage for the Working Group Sessions
	la tarde/afternoon	12:30-13:30	El almuerzo	Lunch
13:45-15:15		Discusiones del Grupo Pequeño de Trabajo 1	Small Working Group Discussions 1	
15:30-16:30		Discusiones del Grupo Pequeño de Trabajo 2	Small Working Group Discussions 2	
16:45-17:30		Sesión General 3: Informes de los Grupos de Trabajo	General Session 3: Reports from Working Groups	
la noche/evening	17:45-18:30	Apertura de la Recepción de la Tarde	Opening Evening Reception	
	18:30-21:30	Casa Hidalgo para la cena	Casa Hidalgo for dinner	
15 noviembre / November 2017	la mañana/morning	7:00-8:00	Desayuno en el hotel	Breakfast at hotel
		9:00-9:30	Sesión General 4: Llamada para la Acción: Marco y Dimensiones del Trabajo de Equidad en Salud	General Session 4: Charge of the Day: Advancing our Action Plan and Evolving our Network
		9:45-10:45	Discusiones del Grupo Pequeño de Trabajo 3	Small Working Group Discussions 3
		11:00-12:00	Sesión General 5: Informes de los Grupos de Trabajo	General Session 5: Reports from Working Groups
	la tarde/afternoon	12:15-13:15	El almuerzo	Lunch
		13:30-15:00	Discusiones del Grupo Pequeño de Trabajo 4	Small Working Group Discussions 4
		15:30-17:15	Sesión General 6: Informes Finales de los Grupos de Trabajo y Clausura	General Session 6: Final Reports from Working Groups and Closing
la noche/evening	17:15-21:00	Las Mañanitas para la cena	Las Mañanitas for dinner	

## Cumbre 2017 Socios

### Centro Blum de UCLA sobre Pobreza y Salud en Latinoamérica – Socio Organizador

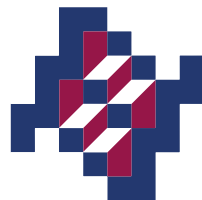
El Centro Blum de UCLA, en colaboración con instituciones de Latinoamérica, coloca la pobreza y otros determinantes sociales de la salud a la vanguardia de la investigación y la capacitación en salud en Latinoamérica. A través del trabajo de nuestro Centro, los estudiantes, las comunidades y los profesores de todas las disciplinas y fronteras estudian las causas de la pobreza y las desigualdades en salud. Juntos buscamos identificar y promover soluciones en políticas y prácticas de salud. La misión del Centro Blum de UCLA se logra a través de programas y actividades que abordan tres objetivos relacionados a investigación, políticas y capacitación.



UCLA BLUM CENTER  
on Poverty and Health  
in Latin America

### Instituto Nacional de Salud Pública (INSP) – Socio Anfitrión

La misión del INSP es contribuir a la equidad social y la plena realización del derecho a la protección de la salud a través de la generación y diseminación del conocimiento, la más avanzada capacitación en recursos humanos, y la innovación en investigación multidisciplinaria para desarrollar políticas públicas basadas en evidencias. El INSP fue fundado en 1987 en el Ministerio de Salud de México como resultado de una iniciativa estratégica para consolidar la investigación de salud pública de calidad y formar profesionales y académicos de salud pública altamente capacitados en programas académicos de postgrado y educación continua para combatir las enfermedades recurrentes y emergentes, y enfermedades que continúan desafiando a México.



Instituto Nacional  
de Salud Pública

## Summit 2017 Partners

### UCLA Blum Center on Poverty and Health in Latin America – Organizing Partner

The UCLA Blum Center, in collaboration with Latin American institutions, brings poverty and other social determinants of health to the forefront of research and training on health in Latin America. Through the work of our Center, students, communities and faculty across disciplines and borders study the causes of poverty and health inequalities. Together, we seek to identify and promote solutions in health policy and practice. The mission of the UCLA Blum Center is achieved through programs and activities addressing three goals related to research, policy, and training.

### The National Institute of Public Health of Mexico (INSP) – Host Partner

The mission of the INSP is to contribute to social equity and the full realization of the right to health protection through the generation and dissemination of knowledge, state-of-the-art training of human resources, and innovation in multidisciplinary research in order to develop evidence-based public policies. The INSP was founded in 1987 within Mexico's Ministry of Health as the result of a strategic initiative to consolidate quality public health research, and train highly skilled public health practitioners and academicians in post-graduate and continuing education academic programs to combat the recurrent and emerging diseases and illnesses that continue to challenge Mexico.

## WORLD Centro de Análisis de Políticas – Socio

El objetivo de WORLD Centro de Análisis de Políticas (WORLD) es mejorar la cantidad y calidad de los datos comparativos disponibles para los legisladores, los ciudadanos, la sociedad civil, y los investigadores alrededor del mundo en políticas que afectan la equidad, el desarrollo, la salud humana, y el bienestar. WORLD se compromete a hacer públicamente accesibles sus amplios hallazgos comparativos a nivel mundial para informar y alentar mejoras en marcos legales y políticos en todo el mundo, permitir que las naciones aprendan de los enfoques tomados en otros países, facilitar estudios de factibilidad y efectividad de leyes y políticas en áreas críticas, y apoyar a la sociedad civil global y local en sus esfuerzos por responsabilizar a los que toman las decisiones.



## WORLD Policy Analysis Center

## WORLD Policy Analysis Center – Partner

The goal of the WORLD Policy Analysis Center (WORLD) is to improve the quantity and quality of comparative data available to policymakers, citizens, civil society, and researchers around the world on policies affecting equity, development, human health, and well-being. WORLD is committed to making its broad, globally comparative findings publicly accessible to inform and encourage improvements in legal and policy frameworks worldwide, allow nations to learn from the approaches taken in other countries, facilitate studies of the feasibility and effectiveness of laws and policies in critical areas, and support global and local civil society in their efforts to hold decision-makers accountable.

## UCL Instituto de Equidad en Salud– Socio

El Instituto de Equidad de Salud UCL, dirigido por el Profesor Sir Michael Marmot, fue establecido en 2011 para desarrollar y apoyar la implementación de los enfoques que desarrolló en la Sociedad Justa, Vidas Saludables 2010 (Marmot Review) y cómo se establece en la OMS Comisión de Determinantes Sociales de la Salud. Desde 2011, el Instituto ha colaborado en el trabajo para abordar los determinantes sociales de la salud y mejorar la equidad en salud en Inglaterra y globalmente. Estos incluyen trabajar con gobiernos y organizaciones nacionales y locales para implementar políticas y prácticas para apoyar la equidad en salud. El Instituto dirigió una Revisión de los Determinantes Sociales de la Salud y la Brecha de Salud para la Región Europea de la OMS, y produjo Determinantes Sociales de la Salud Mental. El Instituto también ha desarrollado Indicadores para Autoridades Locales en Inglaterra y ha propuesto Indicadores de equidad en salud para gobiernos nacionales y organizaciones internacionales. Ha producido guías de práctica y evidencia para muchas áreas claves de determinantes sociales y para muchas partes interesadas. IHE es actualmente la secretaria científica de la Comisión de Equidad y Desigualdades en Salud en las Américas de la Organización Panamericana de la Salud.



## INSTITUTE of HEALTH EQUITY

REDUCING HEALTH INEQUITIES THROUGH ACTION  
ON THE SOCIAL DETERMINANTS OF HEALTH

## UCL Institute of Health Equity – Partner

The UCL Institute of Health Equity, led by Professor Sir Michael Marmot, was established in 2011 to develop and support implementation of approaches that it developed in Fair Society, Healthy Lives 2010 (Marmot Review) and as laid out in the WHO Commission on Social Determinants of Health. Since 2011, the Institute has collaborated on work to address the social determinants of health and improve health equity in England and globally. These include working with national and local governments and organizations to implement policies and practices to support health equity. The Institute led a Review of Social Determinants of Health and the Health Divide for the WHO European Region and produced Social Determinants of Mental Health. The Institute has also developed Indicators for Local Authorities in England and proposed indicators of health equity for national governments and international organizations. It has produced evidence and practice guides for many key social determinant areas and for many stakeholders. IHE is currently the scientific secretariat for the Pan American Health Organization Commission on Equity and Inequalities in Health in the Americas.

## Fundación Robert Wood Johnson – Fundador

Por más de 40 años la Fundación Robert Wood Johnson ha trabajado para mejorar la salud y la atención médica. Está trabajando con otros para construir una Cultura Nacional de Salud que permita a todos en Estados Unidos vivir vidas más largas y saludables. Para más información, visite [www.rwjf.org](http://www.rwjf.org). Siga la Fundación en Twitter en [www.rwjf.org/twitter](http://www.rwjf.org/twitter) o en Facebook en [www.rwjf.org/facebook](http://www.rwjf.org/facebook).

Support  
provided by



Robert Wood Johnson  
Foundation

## Robert Wood Johnson Foundation – Supporter

For more than 40 years the Robert Wood Johnson Foundation has worked to improve health and health care. It is working with others to build a national Culture of Health enabling everyone in America to live longer, healthier lives. For more information, visit [www.rwjf.org](http://www.rwjf.org). Follow the Foundation on Twitter at [www.rwjf.org/twitter](http://www.rwjf.org/twitter) or on Facebook at [www.rwjf.org/facebook](http://www.rwjf.org/facebook).



## Cumbre 2017 Comité de Planificación del Programa

Muchas gracias a los miembros de nuestro comité de planificación de programas por su diligencia y esfuerzo para diseñar el programa y los contenidos para nuestra reunión de dos días:

**Karabi Acharya, DSc, MHS;** Fundación Robert Wood Johnson

**Jessica Allen, PhD;** UCL Instituto de Equidad en Salud

**Mabel Bianco, MD, MPH;** Comisión en Equidad y Desigualdades en Salud en la Región de las Américas

**Cindy Blackstock, PhD;** Comisión en Equidad y Desigualdades en Salud en la Región de las Américas

**Xóchitl Castañeda, PhD;** Iniciativas de Salud en las Américas

**Anna Coates, PhD, MA;** Organización Panamericana de la Salud

**Nicolás de Guzmán Chorny, MA;** WORLD Centro de Análisis de Políticas

**Nelly Salgado de Snyder, PhD;** Instituto Nacional de Salud Pública, México

**Anne M. Dubois, MWC;** Centro Blum de UCLA sobre Pobreza y Salud en Latinoamérica

**Trene Hawkins, MS;** Fundación Robert Wood Johnson

**Andrea Leiva,** Centro Blum de UCLA sobre Pobreza y Salud en Latinoamérica

**Alonzo Plough, PhD, MA, MPH;** Fundación Robert Wood Johnson

**Michael A. Rodríguez, MD, MPH;** Departamento de Medicina Familiar y Ciencias de la Salud Comunitaria de UCLA, Centro Blum de UCLA sobre Pobreza y Salud en Latinoamérica

## Summit 2017 Program Planning Committee

Many thanks to our program planning committee members for their diligence and efforts to design the program and contents for our two-day meeting:

**Karabi Acharya, DSc, MHS;** Robert Wood Johnson Foundation

**Jessica Allen, PhD;** UCL Institute of Health Equity

**Mabel Bianco, MD, MPH;** Commission on Equity and Health Inequalities in the Region of the Americas

**Cindy Blackstock, PhD;** Commission on Equity and Health Inequalities in the Region of the Americas

**Xóchitl Castañeda, PhD;** Health Initiatives of the Americas

**Anna Coates, PhD, MA;** Pan American Health Organization

**Nicolas de Guzman Chorny, MA;** WORLD Policy Analysis Center

**Nelly Salgado de Snyder, PhD;** National Institute of Public Health, Mexico

**Anne M. Dubois, MWC;** UCLA Blum Center on Poverty and Health in Latin America

**Trene Hawkins, MS;** Robert Wood Johnson Foundation

**Andrea Leiva,** UCLA Blum Center on Poverty and Health in Latin America

**Alonzo Plough, PhD, MA, MPH;** Robert Wood Johnson Foundation

**Michael A. Rodríguez, MD, MPH;** UCLA Department of Family Medicine and Community Health Sciences, UCLA Blum Center on Poverty and Health in Latin America





## En Torno a la Cumbre

### CUMBRE 2017 HOTEL

El hotel de la Cumbre es Hostería Las Quintas localizado en el Blvd. Gustavo Díaz Ordaz 9, Cantarranas, 62448 Cuernavaca, Mor., México.

### CUMBRE 2017 SALAS DE REUNIONES

Las salas de reuniones para la Cumbre 2017 estarán ubicadas en el campus de nuestro anfitrión, Instituto Nacional de Salud Pública (INSP), donde sesiones generales, sesiones de grupos de trabajo, almuerzos y una recepción el martes en la tarde tendrán lugar. Vea el programa para ubicaciones de salas específicas. Dirección: Avenida Universidad 655, Santa María Ahuacatlán, 62100 Cuernavaca, Mor., México

### REGISTRACIÓN

En el hotel el lunes en la tarde /martes en la mañana en Hostería Las Quintas.

### COMIDAS

**Desayuno:** Incluido con su habitación, tendrá lugar entre las 7:00 – 8:00 en el hotel martes y miércoles.

**Almuerzo:** Ambos almuerzos, martes y miércoles, tendrán lugar en el campus de INSP.

**Cena – lunes:** Esta noche la cena es a su propio costo y horario después de un día de viaje y visita previa al sitio del INSP (si puede llegar temprano el lunes). El restaurante Las Quintas está convenientemente ubicado en la propiedad del hotel y tiene un amplio menú de opciones de comidas altamente calificadas. Otra opción recomendada es Gusto, a poca distancia, ubicada a 1,6 km del hotel. Teléfono: 01 777 318 3563 para reservaciones.

**Cena - martes/miércoles:** Después de los programas del martes y miércoles, los participantes de la Cumbre serán transportados a restaurantes locales. Para el martes en la noche, cenaremos en Casa Hidalgo; la cena del miércoles por la noche será en Las Mañanitas. Todos los huéspedes tomarán el servicio de transporte para el regreso al hotel a más tardar a las 22:00.

## Getting Around the Summit

### SUMMIT 2017 HOTEL

The Summit hotel is Hosteria Las Quintas located at Blvd. Gustavo Diaz Ordaz 9, Cantarranas, 62448 Cuernavaca, Mor., Mexico.

### SUMMIT 2017 MEETING ROOMS

Meeting rooms for Summit 2017 will be located on our host's campus, Instituto Nacional de Salud Pública (INSP), where general sessions, working group sessions, lunches and a Tuesday evening reception will take place. See program for specific room locations. Address: Avenida Universidad 655, Santa María Ahuacatlán, 62100 Cuernavaca, Mor., Mexico

### REGISTRATION

At the hotel Monday evening/Tuesday morning at the Hosteria Las Quintas.

### MEALS

**Breakfast:** Included with your room, will take place between 7:00 – 8:00 at the hotel Tuesday and Wednesday.

**Lunch:** Both Tuesday and Wednesday luncheons will take place on the INSP campus.

**Dinner - Monday:** Dinner tonight is at your own cost and schedule after a day of travel and a pre-meeting site visit to INSP (if you are able to arrive early on Monday). Las Quintas restaurant is conveniently located on the hotel property and has a wide menu of highly rated meal options. Another recommended option is Gusto, within walking distance, located 1.6 km from the hotel. Teléfono: 01 777 318 3563 for reservations.

**Dinner - Tuesday/Wednesday:** Following the Tuesday and Wednesday programs, Summit participants will be shuttled to local restaurants. For Tuesday night, we will dine at Casa Hidalgo; Wednesday night dinner will be at Las Mañanitas. All guests will take a return shuttle to the hotel no later than 22:00.

### **PAUSAS PARA EL CAFÉ**

Las estaciones con café y refrigerios saludables se instalarán en un área adyacente a la Sala de Seminarios, 3 er piso y estarán disponibles a media mañana y a media tarde.

### **TRADUCCIÓN SIMULTÁNEA**

El idioma oficial de la Cumbre es el español; sin embargo, todas las sesiones general y de grupos de trabajo tendrán traducción simultánea entre español e inglés y, cuando sea necesario, inglés al español. Los auriculares estarán disponibles en el Auditorio (día 1, primera sesión general) y en la Sala de Seminarios (día 2). A los participantes que soliciten un auricular se les pedirá que se registren para el auricular antes de ingresar al Auditorio. Todos los auriculares deben ser devueltos al final de cada día; los auriculares no devueltos serán cargados al participante.

### **NECESIDAD DE ACCESIBILIDAD**

El campus de INSP tiene rampas y elevadores para fácil acceso a los espacios usados por la Cumbre 2017. Infórmenos lo antes posible al momento de la inscripción (o antes) si es posible si necesita asistencia especial para garantizar que podamos ayudarlo.

### **TRANSPORTACIÓN**

Todos los participantes de la Cumbre recibirán servicio de transporte desde/hacia el hotel, INSP el lunes y al hotel, INSP y dos cenas en restaurantes el martes y miércoles. Se anunciarán horarios y lugares del servicio de transporte. Si pierde el servicio de transporte, puede hacer los arreglos por su cuenta a través de uno de los servicios locales de taxi o servicio móvil, tales como Uber. Las tarifas de Cab o Uber no serán cubiertas por la Cumbre.

Radio Taxi Citlali: +52 777.317.3766

Radio Taxi Monarca: +52 777 170 1237

### **COFFEE BREAKS**

Stations with coffee and healthful snacks will be setup in an area adjacent to the Sala de Seminarios, 3rd floor and will be available mid-morning and mid-afternoon.

### **SIMULTANEOUS TRANSLATION**

The official language of the Summit is Spanish; however, all general and working group sessions will have simultaneous translation between Spanish and English and, when needed, English to Spanish. Headsets will be available at the Auditorio (day 1, first general session) and at the Sala de Seminarios (day 2). Participants requesting a headset will be asked to register for the headset prior to entering the Auditorio. All headsets must be returned at the end of each day; unreturned headsets will be charged to the participant.

### **ACCESSIBILITY NEEDS**

The INSP campus has ramps and elevators for easy access to the spaces used for Summit 2017. Please let us know as soon as possible upon registration (or earlier) if you may need special assistance to ensure that we can assist you.

### **TRANSPORTATION**

All Summit participants will be provided transportation to/from the hotel, INSP on Monday and the hotel, INSP and two dinner restaurants on Tuesday and Wednesday. Shuttle times and locations will be announced. If you miss the shuttle, you can make arrangements on your own through one of the local taxi services or mobile service, such as Uber. Cab or Uber fares will not be covered by the Summit.

Radio Taxi Citlali: +52 777.317.3766

Radio Taxi Monarca: +52 777 170 1237

## SEGURIDAD

Como en cualquier ciudad, se recomienda tomar las precauciones básicas para garantizar su seguridad. No: use joyas llamativas o dinero, converse con extraños o acepte bebidas o comida de extraños. En el caso que tenga un evento desafortunado, le sugerimos que se comunique inmediatamente con los organizadores del INSP si el incidente ocurre durante las horas de conferencia y es de emergencia leve. Para emergencias más tarde o más graves, marque 911 o 066.

## WI-FI

Una conexión Wi-Fi dedicada está disponible para los participantes de la Cumbre. El nombre de la red es INSP Movil. Para acceder a la red, abra su navegador e ingrese el nombre de usuario: curso.verano. Contraseña: insp.2017.

## MEDIOS DE COMUNICACIÓN SOCIAL

**Twitter.** Damos la bienvenida a los tweets de los participantes desde dentro de la Cumbre a sus redes para promover, y alentar acciones de equidad en salud que se exploren en la Cumbre. Utilice el hashtag: **#HealthEquityAmericas**.

**Facebook.** Esté atento a las publicaciones de la Cumbre en la página de Facebook del Centro Blum de UCLA. Sus gustos y comentarios son bienvenidos. Participantes: por favor compartan publicaciones de la Cumbre en sus páginas de Facebook para ayudar a generar interés en la equidad en salud.

## FOTOGRAFÍA

Tendremos un fotógrafo en el sitio para varias sesiones. Las fotos se usarán en el informe de la Cumbre, en el sitio web del Centro Blum de UCLA, en la página de Facebook y en otros canales. Si no desea que lo fotografíen, informe al fotógrafo.

## GRABACIÓN EN VIDEO

Las sesiones generales se grabarán en video y serán accesibles en el sitio web del Centro Blum de UCLA y en la página de YouTube del Centro Blum de UCLA después de la conferencia.

## SECURITY

As in any city, it is recommended to take basic precautions to ensure your safety. Do not: wear flashy jewelry or money, converse with strangers, or accept drinks or food from strangers. In the case that you do have an unfortunate event, we suggest that you immediately contact the INSP organizers if the occurrence is during conference hours and is of minor emergency. For after-hours or more serious emergencies, dial 911 or 066.

## WI-FI

A dedicated Wi-Fi connection will be available for Summit participants. The Network name is INSP Móvil. To access the network, open your browser and enter user name: curso.verano. Password: insp.2017.

## SOCIAL MEDIA

**Twitter.** We welcome participants' tweets from within the Summit to their networks to promote, and encourage health equity action being explored at the Summit. Please use the hashtag: **#HealthEquityAmericas**.

**Facebook.** Watch for posts from the Summit on the UCLA Blum Center Facebook page. Your likes and comments are welcomed. Participants: please share posts from the Summit on your Facebook pages to help generate interest in health equity.

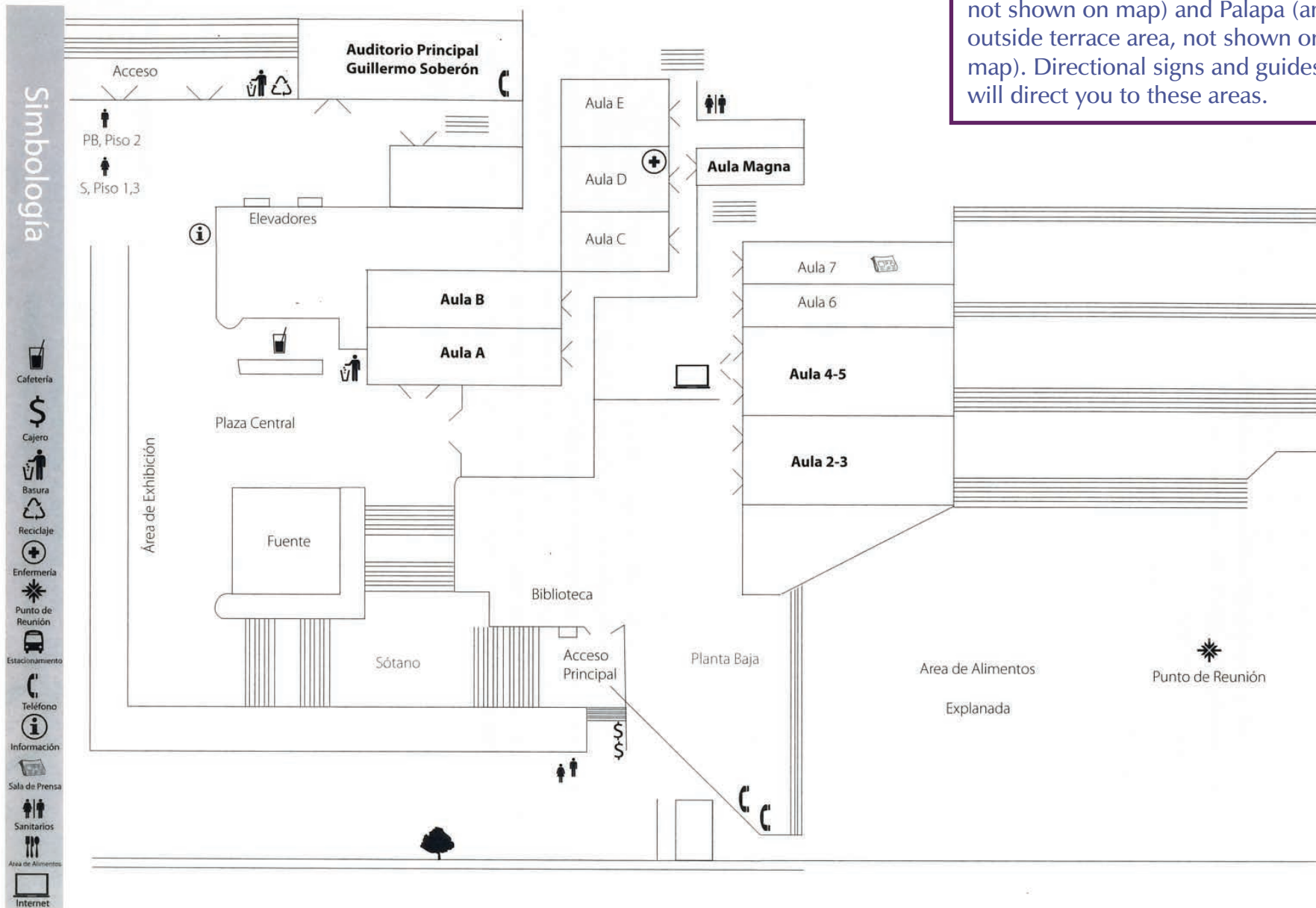
## PHOTOGRAPHY

We will have a photographer onsite for several sessions. Photos will be used in the report on the Summit, on the UCLA Blum Center website, Facebook page and other channels. If you do not wish to be photographed, please inform the photographer.

## VIDEOTAPING

General sessions will be videotaped and will be accessible on the UCLA Blum Center website and the UCLA Blum Center YouTube page following the conference.

Some Summit sessions will take place in the Sala de Seminarios (3rd floor, not shown on map) and Palapa (an outside terrace area, not shown on map). Directional signs and guides will direct you to these areas.



## Cumbre 2017 Programa

Visita Previa a La Reunion  
lunes, 13 noviembre 2017

## Summit 2017 Program

Pre-meeting Site Visit  
Monday, 13 November 2017

14:15-14:30	Reunirse en el lobby de Hostería Las Quintas para el servicio de transporte a INSP	Gather in lobby of Hosteria Las Quintas for shuttle to INSP
14:30	El transporte sale para INSP	Shuttle departs for INSP
15:00	Llegada a INSP	Arrive at INSP
15:00-16:00	Visita de INSP	Tour of INSP
16:00-18:00 Sala de Seminarios, 3er piso/ 3rd floor  Moderador / Moderator: NELLY SALGADO Instituto Nacional de Salud Pública / National Institute of Public Health	<p><b>Sesión General - Trabajo de Equidad en Salud: Aprendiendo Uno del Otro</b></p> <p><b>De la Investigación a la Política – El Trabajo de INSP en Búsqueda de Equidad en Salud</b> LUCERO CAHUANA Instituto Nacional de Salud Pública</p> <p><b>Explorando Asociaciones y Colaboraciones</b> ALONZO PLOUGH Fundación Robert Wood Johnson  MICHAEL RODRÍGUEZ Centro Blum de UCLA sobre Pobreza y Salud en Latinoamérica  JODY HEYMANN WORLD Centro de Análisis de la Política  JESSICA ALLEN Instituto de Equidad en Salud</p> <p><b>Expectativas y Contribuciones de los Participantes</b></p>	<p><b>General Session - Health Equity Work: Learning from Each Other</b></p> <p><b>From Research to Policy – The Work of INSP in Search of Health Equity</b> LUCERO CAHUANA National Institute of Public Health</p> <p><b>Exploring Partnerships and Collaborations</b> ALONZO PLOUGH Robert Wood Johnson Foundation  MICHAEL RODRÍGUEZ UCLA Blum Center on Poverty and Health in Latin America  JODY HEYMANN WORLD Policy Analysis Center  JESSICA ALLEN Institute on Health Equity</p> <p><b>Participant Expectations and Contributions</b></p>

# Cumbre 2017 Programa

martes, 14 noviembre 2017

# Summit 2017 Program

Tuesday, 14 November 2017

7:00–8:00	Desayuno en el hotel / Registro	Breakfast at hotel / Registration
8:00	Reunirse en el lobby de Hostería Las Quintas para el servicio de transporte a INSP	Gather in lobby of Hosteria Las Quintas for shuttle to INSP
8:15	Salida del transporte para INSP	Shuttle departs for INSP
8:45	Llegada a INSP	Arrive at INSP
8:45–9:00	Registro para receptores, si es necesario	Register for headsets, if needed
9:00–10:30 Auditorio, INSP Moderador / Moderator: MICHAEL A. RODRÍGUEZ Centro Blum de UCLA sobre Pobreza y Salud en Latinoamérica / UCLA Blum Center on Poverty and Health in Latin America	<b>Apertura de la Sesión General 1: Examinando y Construyendo Estrategias para la Equidad en Salud a Través de las Américas</b>  Bienvenida a INSP JUAN RIVERA  Bienvenida, Propósito y Objetivos de la Reunión MICHAEL A. RODRÍGUEZ  Bienvenida de la Fundación Robert Wood Johnson ALONZO PLOUGH  Construyendo políticas basadas en evidencia para la equidad en México JUAN RIVERA  Discurso de Apertura: Equidad en Salud en las Américas SIR MICHAEL MARMOT	<b>Opening General Session 1: Examining and Building Strategies for Health Equity Across the Americas</b>  Welcome to INSP JUAN RIVERA  Welcome, Purpose and Goals of Convening MICHAEL A. RODRIGUEZ  Welcome from Robert Wood Johnson Foundation ALONZO PLOUGH  Building Evidence-Based Policies for Equity in Mexico JUAN RIVERA  Keynote Address: Health Equity in the Americas SIR MICHAEL MARMOT
10:30–10:45	Descanso	Break



# Cumbre 2017 Programa

martes, 14 noviembre 2017

# Summit 2017 Program

Tuesday, 14 November 2017

<p><b>10:45–12:15</b> Sala de Seminarios, 3er piso/ 3rd floor Moderador / Moderator: MICHAEL A. RODRÍGUEZ</p>	<p><b>Sesión General 2: Preparando el Escenario para las Sesiones de Grupos de Trabajo</b> Presentaciones de Participantes y Liderazgo Proactivo – Ejercicio de Base MICHAEL A. RODRÍGUEZ Desarrollar Nuestro Poder: Caminos Hacia la Salud LEONEL ARGÜELLO Transformando Barreras: Acciones Contra la Marginación JODY HEYMANN Colaborar para la Acción: Iniciativas Internacionales y Regionales NELLY SALGADO</p>	<p><b>General Session 2: Setting the Stage for the Working Group Sessions</b> Participant Introductions and Proactive Leadership - Grounding Exercise MICHAEL A. RODRIGUEZ Develop Our Power: Pathways to Health LEONEL ARGÜELLO Transforming Barriers: Actions Against Marginalization JODY HEYMANN Collaborate for Action: International and Regional Initiatives NELLY SALGADO</p>
<p><b>12:30–13:30</b> Terraza</p>	<p><b>El almuerzo</b></p>	<p><b>Lunch</b></p>
<p><b>13:45–15:15 Discusiones del Grupo Pequeño de Trabajo 1 / Small Working Group Discussions 1</b></p>		
<p><b>Tema/Track A</b> Aulas 2-3 Co-Facilitadores/-Facilitators: LEONEL ARGÜELLO CARLOS CACERES</p>	<p><b>Desarrollar Nuestro Poder: Caminos Hacia la Salud</b> Trabajo Intersectorial de Equidad en Salud en la Región</p>	<p><b>Develop Our Power: Pathways to Health</b> Intersectoral Health Equity Work in the Region</p>
<p><b>Tema/Track B</b> Aulas 4-5 Co-Facilitadores/-Facilitators: JODY HEYMANN MABEL BIANCO</p>	<p><b>Transformando Barreras: Acciones Contra la Marginación</b> Lograr la Equidad de Género</p>	<p><b>Transforming Barriers: Actions Against Marginalization</b> Achieving Gender Equality</p>
<p><b>Tema/Track C</b> Sala de Seminarios, 3er piso/ 3rd floor Co-Facilitadores/-Facilitators: NELLY SALGADO MARIA DEL ROCIO SAENZ</p>	<p><b>Colaborar para la Acción: Iniciativas Internacionales y Regionales</b> Observatorios para Equidad en Salud</p>	<p><b>Collaborate for Action: International and Regional Initiatives</b> Observatories for Health Equity</p>

15:30–16:30 Discusiones del Grupo Pequeño de Trabajo 2 / Small Working Group Discussions 2		
<b>Tema/Track A</b> Aulas 2-3 Co-Facilitadores/-Facilitators: LEONEL ARGÜELLO CARLOS CACERES	<b>Desarrollar Nuestro Poder: Caminos Hacia la Salud</b> Cohesión Social, Resiliencia y Normas Sociales	<b>Develop Our Power: Pathways to Health</b> Social Cohesion, Resilience and Societal Norms
<b>Tema/Track B</b> Aulas 4-5 Co-Facilitadores/-Facilitators: JODY HEYMANN MABEL BIANCO	<b>Transformando Barreras: Acciones Contra la Marginación</b> Abordar la Etnicidad y las Poblaciones Indígenas para Mejorar la Equidad en Salud	<b>Transforming Barriers: Actions Against Marginalization</b> Addressing Ethnicity and Indigenous Populations to Improve Health Equity
<b>Tema/Track C</b> Sala de Seminarios Co-Facilitadores/-Facilitators: NELLY SALGADO MARIA DEL ROCIO SAENZ	<b>Colaborar para la Acción: Iniciativas Internacionales y Regionales</b> Redes Existentes de Equidad en Salud en la Región	<b>Collaborate for Action: International and Regional Initiatives</b> Existing Networks of Health Equity in the Region
<b>16:45–17:30</b> Sala de Seminarios, 3er Piso/3rd Floor Moderador / Moderator: MICHAEL A. RODRÍGUEZ	<b>Sesión General 3: Informes de los Grupos de Trabajo</b> Tema A: Desarrollar Nuestro Poder Tema B: Transformando Barreras Tema C: Colaborar para la Acción	<b>General Session 3: Reports from Working Groups</b> Track A: Develop Our Power Track B: Transforming Barriers Track C: Collaborate for Action
<b>17:45–18:30</b> Plaza Central	<b>Apertura de la Recepción de la Tarde</b>	<b>Opening Evening Reception</b>
<b>18:30</b>	Los participantes se reúnen en la entrada principal de INSP para el transporte a Casa Hidalgo para la cena.	Participants gather at INSP main entrance for shuttle transportation to Casa Hidalgo for dinner.
<b>21:30</b>	Transporte de Casa Hidalgo a Las Quintas	Transportation from Casa Hidalgo to Las Quintas



# Cumbre 2017 Programa

miércoles, 15 noviembre 2017

# Summit 2017 Program

Wednesday, 15 November 2017

<b>7:00–8:00</b>	<b>Desayuno en el hotel</b>	<b>Breakfast at hotel</b>
<b>8:00</b>	Reunirse en el vestíbulo de Hostería Las Quintas para el transporte a INSP	Gather in lobby of Hosteria Las Quintas for shuttle to INSP
<b>8:15</b>	Salida del transporte para INSP	Shuttle departs for INSP
<b>8:45</b>	Llegada a INSP	Arrive at INSP
<b>9:00 – 9:30</b> Sala de Seminarios, 3er Piso/3rd Floor Moderador / Moderator: MICHAEL A. RODRÍGUEZ	<b>Sesión General 4: Llamada para la Acción: Marco y Dimensiones del Trabajo de Equidad en Salud</b>	<b>General Session 4: Charge of the Day: Advancing our Action Plan and Evolving our Network</b>
<b>9:45–10:45 Discusiones del Grupo Pequeño de Trabajo 3 / Small Working Group Discussions 3</b>		
<b>Tema/Track A</b> Aulas 2-3 Co-Facilitadores/-Facilitators: LEONEL ARGÜELLO CARLOS CACERES	<b>Desarrollar Nuestro Poder: Caminos Hacia la Salud</b> Procesos para Crear y Sostener el Cambio: Construir el Marco	<b>Develop Our Power: Pathways to Health</b> Processes for Creating and Sustaining Change: Building an Action Plan
<b>Tema/Track B</b> Aulas 4-5 Co-Facilitadores/-Facilitators: JODY HEYMANN MABEL BIANCO	<b>Transformando Barreras: Acciones Contra la Marginación</b> Procesos para Crear y Sostener el Cambio: Construir el Marco	<b>Transforming Barriers: Actions Against Marginalization</b> Processes for Creating and Sustaining Change: Building an Action Plan
<b>Tema/Track C</b> Sala de Seminarios, 3er piso/ 3rd floor Co-Facilitadores/-Facilitators: NELLY SALGADO MARIA DEL ROCIO SAENZ	<b>Colaborar para la Acción: Iniciativas Internacionales y Regionales</b> Procesos para Crear y Sostener el Cambio: Construir el Marco	<b>Collaborate for Action: International and Regional Initiatives</b> Processes for Creating and Sustaining Change: Building an Action Plan

# Cumbre 2017 Programa

miércoles, 15 noviembre 2017

# Summit 2017 Program

Wednesday, 15 November 2017

<p><b>11:00–12:00</b> Sala de Seminarios, 3rd Floor Moderador / Moderator: MICHAEL A. RODRÍGUEZ</p>	<p><b>Sesión General 5: Informes de los Grupos de Trabajo</b> Tema A: Desarrollar Nuestro Poder Tema B: Transformando Barreras Tema C: Colaborar para la Acción</p>	<p><b>General Session 5: Reports from Working Groups</b> Track A: Develop Our Power Track B: Transforming Barriers Track C: Collaborate for Action</p>
<p><b>12:15–13:15</b> Palapa</p>	<p><b>El almuerzo</b></p>	<p><b>Lunch</b></p>
<p><b>13:30–15:00 Discusiones del Grupo Pequeño de Trabajo 4 / Small Working Group Discussions 4</b></p>		
<p><b>Tema/Track A</b> Aulas 2-3 Co-Facilitadores/-Facilitators: LEONEL ARGÜELLO CARLOS CACERES</p>	<p><b>Desarrollar Nuestro Poder: Caminos Hacia la Salud</b> Pasos de acción / producto: Áreas de trabajo para avanzar en la promoción de la conexión social, la resiliencia y las normas sociales para promover la equidad en salud</p>	<p><b>Develop Our Power: Pathways to Health</b> Action steps / product: Areas of work to move forward to promote social connectedness, resilience and social norms to promote health equity</p>
<p><b>Tema/Track B</b> Aulas 4-5 Co-Facilitadores/-Facilitators: JODY HEYMANN MABEL BIANCO</p>	<p><b>Transformando Barreras: Acciones Contra la Marginación</b> Pasos de acción / producto: Género, etnicidad, estrategias de equidad de la población indígena para mejorar la equidad en salud</p>	<p><b>Transforming Barriers: Actions Against Marginalization</b> Action steps / product: Gender, ethnicity, Indigenous population equity strategies to improve health equity</p>
<p><b>Tema/Track C</b> Sala de Seminarios, 3er piso/ 3rd floor Co-Facilitadores/-Facilitators: NELLY SALGADO MARIA DEL ROCIO SAENZ</p>	<p><b>Colaborar para la Acción: Iniciativas Internacionales y Regionales</b> Pasos de acción / producto: La Red de Equidad en Salud a Través de las Américas: estructura propuesta y proceso colaborativo actuar por equidad en salud</p>	<p><b>Collaborate for Action: International and Regional Initiatives</b> Action steps / product: The Network on Health Equity Across the Americas: Proposed structure and collaborative process to act for health equity</p>
<p><b>15:00–15:30</b></p>	<p>Descanso</p>	<p>Break</p>

## Cumbre 2017 Programa

miércoles, 15 noviembre 2017

## Summit 2017 Program

Wednesday, 15 November 2017

<b>15:30–17:15</b> Sala de Seminarios, 3er piso/ 3rd floor Moderador / Moderator: MICHAEL A. RODRÍGUEZ	<b>Sesión General 6: Informes Finales del los Grupos de Trabajo y Clausura</b> Tema A: Desarrollar Nuestro Poder Tema B: Transformando Barreras Tema C: Colaborar para la Acción	<b>General Session 6: Final Reports from Working Groups and Closing</b> Track A: Develop Our Power Track B: Transforming Barriers Track C: Collaborate for Action
<b>17:15</b>	Transporte a Las Mañanitas para la cena	Transportation to Las Mañanitas for dinner
<b>21:00</b>	Transporte desde Las Mañanitas a Las Quintas	Transportation from Las Mañanitas to Las Quintas

### **Karabi B. Acharya, DSc, MHS**

Directora  
Fundación Robert Wood Johnson  
Princeton, New Jersey, USA  
kacharya@rwjf.org



Karabi, quien se ha basado en su experiencia en antropología, salud pública y pensamiento sistémico trabajando con el sector ciudadano en los Estados Unidos, Asia del Sur y África, se unió a la Fundación Robert Wood Johnson en 2015. Ella dirige las estrategias de la Fundación para el aprendizaje global, ya que identifica las mejores prácticas en otros países y las adapta para mejorar los determinantes sociales de la salud en las comunidades en los Estados Unidos. Previamente, Karabi fue directora global de Ashoka, una red de emprendedores sociales de todo el mundo, con cerca de 3.000 becarios en 70 países que pusieron en práctica sus ideas para cambiar el sistema a escala global. Ella dirigió los esfuerzos de Ashoka para documentar los impactos de su trabajo y convocar conversaciones críticas que darán forma a nuestro futuro.

### **Jessica Allen, PhD**

Subdirectora Adjunta  
UCL Instituto para la Equidad en Salud  
London, England  
jessica.allen@ucl.ac.uk



El trabajo de Jessica se centra en incorporar un enfoque de determinantes sociales a las desigualdades en salud en Inglaterra y en el mundo. Ella fue codirectora de la Revisión de Determinantes Sociales de la Salud y la Brecha de Salud en la Región Europea de la OMS y anteriormente fue directora de proyecto de la Revisión Estratégica de las Desigualdades de Salud en Inglaterra después de 2010 (Marmot Review). Actualmente dirige la secretaría de la Comisión de Oportunidades de Equidad y Salud de la OPS en las Américas. Ha trabajado estrechamente con gobiernos nacionales y locales, organizaciones del tercer sector y ha publicado ampliamente sobre determinantes sociales de la salud. Ha publicado y difundido ampliamente sobre cuestiones relacionadas con la salud y la política de asistencia social.

### **Karabi B. Acharya, DSc, MHS**

Director  
Robert Wood Johnson Foundation  
Princeton, New Jersey, USA  
kacharya@rwjf.org

Karabi, who has drawn upon her expertise in anthropology, public health and systems thinking in working with the citizen sector in the United States, South Asia, and Africa, joined the Robert Wood Johnson Foundation in 2015. She directs the Foundation's strategies for global learning as it identifies best practices in other countries and adapting them to improve the social determinants of health in communities in the United States. Previously, Karabi was global director for Ashoka, a network of social entrepreneurs worldwide, with nearly 3,000 fellows in 70 countries putting their system-changing ideas into practice on a global scale. She led Ashoka's efforts to document the impacts of its work and convene critical conversations that will shape our future.

### **Jessica Allen, PhD**

Joint Deputy Director  
UCL Institute for Health Equity  
London, England  
jessica.allen@ucl.ac.uk

Jessica's work focuses on embedding a social determinants approach to health inequalities in England and globally. She was co-director of the Review of Social Determinants of Health and the Health Divide in the WHO European Region and was previously project director of the Strategic Review of Health Inequalities in England post-2010 (Marmot Review). She currently directs the secretariat for the PAHO Commission on Equity and Health Inequalities in the Americas. She has worked closely with national and local governments, third sector organizations and has published widely on social determinants of health. She has published and broadcast widely on issues relating to health and social care policy.

### **Carlos Alvarado, MD**

Rector  
Universidad de las Ciencias de la Salud “Hugo Chavez Frias”  
Caracas, Venezuela  
alvarac@gmail.com



Carlos es un cirujano médico venezolano y especialista en salud de los trabajadores, medicina física y rehabilitación, y administración estratégica y liderazgo en salud. Actualmente es el rector a cargo de la Universidad de Ciencias de Salud Hugo Chávez Frías, donde supervisa el Plan Nacional de Salud 2014-2019. Este esfuerzo promoverá el relanzamiento del Instituto Nacional de Prevención, Salud y Seguridad en el Trabajo. También trabaja con la Ley Orgánica del Sistema Venezolano de Seguridad Social, la Ley Orgánica de Prevención, Condiciones y Medio Ambiente del Trabajo, es miembro del grupo de discusión de la Ley para la Integración de Personas con Discapacidad, y coordinó la propuesta de Ley de Salud en 2006-2007.

### **Carlos Alvarado, MD**

Rector  
University of Health Sciences “Hugo Chaves Frias”  
Caracas, Venezuela  
alvarac@gmail.com

Carlos is a Venezuelan doctor and specialist in workers’ health, physical medicine and rehabilitation, and strategic management and health leadership. He currently serves as rector at the University of Health Sciences Hugo Chávez Frías, where he oversees the 2014-2019 National Health Plan. This effort will promote the relaunch of the National Institute for Prevention, Health and Safety at Work. He also works with the Organic Law of the Venezuelan Social Security System, the Organic Law of Prevention, Conditions and Environment of Labor, is a member of the discussion group of the Law for the Integration of Persons with Disabilities and coordinated the proposed Health Law in 2006-2007.

### **Marcia Anderson DeCoteau, MD**

Directora Ejecutiva, Asuntos Académicos Indígenas  
Universidad de Manitoba  
Manitoba, Winnipeg, Canada  
Marcia.AndersonDecoteau@umanitoba.ca



Marcia es Cree-Saulteaux, con raíces que se remontan a la Norway House Cree Nation y Peguis First Nation en Manitoba. Ella practica Medicina Interna y Salud Pública como oficial médico de salud con la Autoridad Regional de Salud de Winnipeg. Ella es la directora ejecutiva de Asuntos Académicos Indígenas en el Instituto Indígena Ongomiizwin de Salud y Curación, Facultad Rady de Ciencias de la Salud, Universidad de Manitoba. Las áreas activas de trabajo actuales incluyen: dirigir el desarrollo y la implementación de Planes de Acción de Respuesta a la Verdad y la Reconciliación, la salud de los jóvenes indígenas, la salud materno-infantil indígena y la calidad de la atención médica indígena. Recientemente ha sido nombrada presidenta de la Red de Salud Indígena de la Asociación de Facultades de Medicina de Canadá.

### **Marcia Anderson DeCoteau, MD**

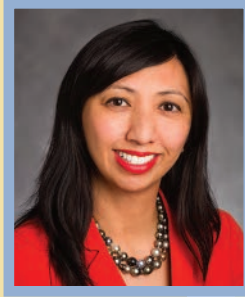
Executive Director, Indigenous Academic Affairs  
University of Manitoba  
Manitoba, Winnipeg, Canada  
Marcia.AndersonDecoteau@umanitoba.ca

Marcia is Cree-Saulteaux, with roots going back to the Norway House Cree Nation and Peguis First Nation in Manitoba. She practices both Internal Medicine and Public Health as a medical officer of health with the Winnipeg Regional Health Authority. She is the executive director of Indigenous Academic Affairs in the Ongomiizwin Indigenous Institute of Health and Healing, Rady Faculty of Health Sciences, University of Manitoba. Current active areas of work include: leading the development and implementation of Truth and Reconciliation Response Action Plans, Indigenous youth health, Indigenous maternal and child health, and Indigenous health care quality. She has recently been appointed chair of the Indigenous Health Network of the Association of Faculties of Medicine of Canada.

### **Fátima Angeles, MPH**

Vice Presidenta of Programas  
La Fundación de Bienestar de California  
Woodland Hills, California USA  
fangeles@calwellness.org

Fátima es responsable de la administración diaria del Departamento del Programa Subsidios, que incluye la supervisión de la concesión de subvenciones de la Fundación. Antes de unirse a Cal Wellness, ella era asociada al programa en la Fundación de Niños Hasbro en la ciudad de Nueva York. La otra experiencia filantrópica de Fátima incluye trabajo con El Fondo Commonwealth y el programa de filantropía corporativa de Pfizer Inc. Fátima también es miembro de la junta directiva de la Fundación de atención médica Hermanas de St. Joseph y ha prestado servicios a varias agencias filantrópicas y de salud, incluidos Donantes en Salud, Donantes del Norte de California, el Foro de Salud Asiático y de las Islas del Pacífico, y el Centro de Bienestar de las Islas de Asia y el Pacífico y de Financiadores Preocupados por el SIDA.



### **Fatima Angeles, MPH**

Vice President of Programs  
The California Wellness Foundation  
Woodland Hills, California USA  
fangeles@calwellness.org

Fatima is responsible for the day-to-day management of the Grants Program Department, which includes oversight of the Foundation's grantmaking. Before joining Cal Wellness, she was a program associate at the Hasbro Children's Foundation in New York City. Fatima's other philanthropic experience includes work with The Commonwealth Fund and the corporate philanthropy program of Pfizer Inc. Fatima is also a board member of the Sisters of St. Joseph's Health Care Foundation and has served several philanthropic and health agencies including Grantmakers in Health, Northern California Grantmakers, the Asian and Pacific Islander Health Forum, and the Asian & Pacific Islander Wellness Center and of Funders Concerned About AIDS.

### **Francisco Armada, MD, MPH, PhD**

Especialista, Determinantes Sociales de Salud  
Instituto Suramericano de Gobierno en Salud/ UNASUR  
Rio de Janeiro, Brasil  
franciscoarmada@isags-unasur.org

Francisco es un cirujano graduado de la Universidad Central de Venezuela y tiene especialización en malariología y saneamiento ambiental en la Universidad de Carabobo. Recibió una maestría en Salud Pública y un doctorado en Administración y Política de Salud de la Universidad Johns Hopkins. El ha sido honrado por su servicio al Ministerio del Poder Popular para la Salud de Venezuela en dos ocasiones entre 2004 y 2007 y entre 2013 y 2014, y se ha desempeñado como oficial técnico de la Organización Mundial de la Salud.



### **Francisco Armada, MD, MPH, PhD**

Specialist, Social Determinants of Health  
Instituto Suramericano de Gobierno en Salud/ UNASUR  
Rio de Janeiro, Brasil  
franciscoarmada@isags-unasur.org

Francisco is a doctor who graduated from the Central University of Venezuela and holds specialization in malariology and environmental sanitation the University of Carabobo. He received a master's degree in Public Health and a PhD in Health Administration and Policy from Johns Hopkins University. He has been honored for his service to the Ministry of Popular Power for Health of Venezuela on two occasions between 2004 and 2007 and between 2013 and 2014 and has served as technical officer for the World Health Organization.

### **Carlos Leonel Argüello Yrigoyen, MD**

Director de País  
PCI Nicaragua  
Managua, Nicaragua  
larguello@pciglobal.org



Carlos, fundador de MINSA (1980), tiene 10 años de experiencia en regulación e implementación de programas de salud pública en Nicaragua. También es el fundador, profesor y director del Centro de Investigación de Health (CIES) y actualmente dirige la organización internacional PCI Nicaragua. También es presidente de SONIMEG (Sociedad Nicaragüense de Medicina General), y ha coordinado un programa de medicina educación por 17 años; este programa entrena un promedio de 2,000 doctores anualmente.

### **Carlos Leonel Argüello Yrigoyen, MD**

Country Director  
PCI Nicaragua  
Managua, Nicaragua  
larguello@pciglobal.org

Carlos, founder of MINSA (1980s), has 10 years of experience in regulation and implementation of public health programs in Nicaragua. He is also the founder, professor and director of the Research Center of the Health (CIES) and currently directs the international organization PCI Nicaragua. He is also president of SONIMEG (Nicaraguan Society of General Medicine), and has coordinated a program of continuous medical education for 17 years; this program trains an average of 2,000 doctors annually.



**Luiz Augusto C. Galvão, MD, MPH, DSc**

Investigador en el Centro de Salud Global de FIOCRUZ  
Centro de Relações Internacionais em Saúde - CRIS  
Rio de Janeiro, Brasil  
luiz.galvao@fiocruz.br



Actualmente Luiz es investigador en la Fundación Oswaldo Cruz (FIOCRUZ) con interés en la Salud Global, incluyendo desarrollo sostenible, equidad en salud, salud ambiental, cambio climático y gobernanza para la salud. Durante 25 años sirvió a la Organización Panamericana de la salud (OPS), primero como asesor regional en el Centro Panamericano de ecología humana y salud (ECO) en México y en la sede de la OPS, siendo responsable de establecer y dirigir el área de sostenible desarrollo y salud capital.

**Luiz Augusto C. Galvão, MD, MPH, DSc**

Researcher at FIOCRUZ's Global Health Center  
Center for International Relations in Health  
Rio de Janeiro, Brasil  
luiz.galvao@fiocruz.br

Luiz is currently a senior researcher at Oswaldo Cruz Foundation (FIOCRUZ) with a main interest in Global Health, including sustainable development, health equity, environmental health, climate change and governance for health. For 25 years he has served at the Pan American Health Organization (PAHO), first as regional advisor at the Pan American Center on Human Ecology and Health (ECO) in Mexico, and later, at headquarters, being responsible for the establishment of and direction for the area of sustainable development and health equity.

**Jimena Avellaneda**

Presidenta  
GESMujer  
Oaxaca, México  
xavellaneda1@gmail.com



Jimena tiene una amplia experiencia en investigación con actividades centradas entecnologías en educación infantil y proyectos relacionados con el bilingüe y educación intercultural de los pueblos Indígenas de México. Ella tiene desarrollado planes para llevar la igualdad de género al esarrollo de los programas comunitarios relacionados con los planes de alimentos y atención. Ella es actualmente presidenta del Grupo de Estudios de la Mujer Rosario Castellanos A.C. y directora del Centro para el liderazgo y la gestión comunitaria, donde su trabajo incluye: equidad de género y salud materna, mujeres migrantes, interculturalidad, sexual y derechos reproductivos de los jóvenes, prevención de la familia y el género violencia.

**Jimena Avellaneda**

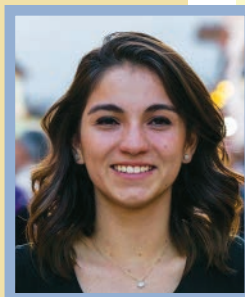
President  
GESMujer  
Oaxaca, Mexico  
xavellaneda1@gmail.com

Jimena has a rich research background with activities focused on new technologies in children's education and projects related to the bilingual and intercultural education of the Indigenous peoples of Mexico. She has developed plans to bring gender equality to community development programs related to food and care plans. She is currently chair of the Women's Studies Group Rosario Castellanos A.C. and head of the Center for Leadership and Community Management where her work includes: gender equity and maternal health, migrant women, interculturality, sexual and reproductive rights of young people, prevention of family and gender violence.



### **Elyse Bautista, MD, MSc**

Salud Pública y Epidemiología PhD-C  
Colegio Universitario de Londres (UCL)  
London, England  
elysebautista.md@gmail.com



Elyse es una epidemióloga social en busca de la equidad en materia de salud y la justicia social en los países en desarrollo. Elyse ha trabajado en la Fundación Mexicana para la Salud promoviendo el acceso a la atención médica y como coordinadora del proyecto de la Iniciativa UC-México con equipos de salud internacionales y multidisciplinarios. Se ha desempeñado como editora del grupo de expertos Polygeia del Reino Unido. Actualmente, apoya el impacto de las organizaciones de salud como consultora e investigadora independiente. Sus intereses de investigación incluyen los determinantes sociales de la salud, las enfermedades no transmisibles, las enfermedades tropicales desatendidas, el envejecimiento y la migración. Es candidata a doctora en Salud Pública y Epidemiología para 2018-2022 en UCL.

### **Elyse Bautista, MD, MSc**

Public Health and Epidemiology PhD-C  
University College of London (UCL)  
London, England  
elysebautista.md@gmail.com

Elyse is a social epidemiologist in pursuit of health equity and social justice in developing countries. Elyse has worked at the Mexican Health Foundation promoting access to health care and as project coordinator of the UC-Mexico Initiative with international and multidisciplinary health teams. She has served as editor for the UK Polygeia Think Tank. Currently, she supports the impact of health organizations as an independent consultant and researcher. Her research interests include the social determinants of health, non-communicable disease, neglected tropical diseases, aging and migration. She is a Public Health and Epidemiology PhD candidate for 2018-2022 at the UCL.

### **Mabel Bianco, MD, MPH**

Fundadora, Presidenta  
Fundación para Estudio e Investigación de la Mujer (FEIM)  
Buenos Aires, Argentina  
mbianco@feim.org.ar



Mabel es una doctora en medicina feminista que fundó FEIM en 1989 como una ONG que trabaja para mejorar los derechos de las mujeres en Argentina, la región de América Latina y el Caribe y en todo el mundo. Ella es co-coordinadora de Women Will not Wait -WWW - una campaña global para eliminar la VCM y el VIH, y coordinadora del Caucus Internacional de Mujeres contra el SIDA -IAWC. De 1991 a 1999, fue directora de la Red de Salud de Mujeres de América Latina y el Caribe. Dos veces fue elegida como miembro de una ONG de PCB ONUSIDA y fue miembro del Comité Asesor Regional de la Sociedad Civil de UNWOMEN hasta 2016. En 2011, Newsweek la reconoció como una de las “150 mujeres que conmovieron al mundo”. Este año, ella fue nombrada como “Mujer Distinguida del Año” por el Comité de NGO sobre el Estatus de la Mujer, NY.

### **Mabel Bianco, MD, MPH**

Founder, President  
Foundation for the Study and Research of Women (FEIM)  
Buenos Aires, Argentina  
mbianco@feim.org.ar

Mabel Bianco is a feminist doctor who founded FEIM in 1989 as an NGO working to improve women’s rights in Argentina, the LAC region and worldwide. She is co-coordinator of Women Won’t Wait –WWW – a global campaign to eliminate VAW and HIV, and coordinator of the International Women AIDS Caucus –IAWC. From 1991 to 1999, she was director of the Latin American and the Caribbean Women’s Health Network. She was twice elected as NGO member of UNAIDS PCB and was a member of the Civil Society Regional Advisory Committee to UNWOMEN until 2016. In 2011, Newsweek recognized her as one of the “150 women that moved the world.” This year, she was named as “Distinguished Woman of the Year” by NGO Committee on the Status of Women, NY.

### **Cindy Blackstock, PhD**

Directora Ejecutiva  
Sociedad de Cuidado de Niños y Familia de las Primeras Naciones de Canadá  
Ottawa, Ontario, Canada  
cblackst@fncaringsociety.com



Cindy es miembro de la Primera Nación de Gitksan y tiene 25 años de experiencia en trabajo social en protección infantil y derechos de los niños indígenas. Su promoción de soluciones basadas culturalmente y en evidencia ha sido reconocida por la Iniciativa Nobel de la Mujer, la Fundación de Logros Aborígenes, Defensores de Primera Línea y muchos otros. Es autora de más de 50 publicaciones y ha colaborado con otros líderes indígenas para ayudar en el Comité de los Derechos del Niño de las Naciones Unidas en el desarrollo y la adopción de un Comentario General sobre los Derechos de los Niños Indígenas

### **Cindy Blackstock, PhD**

Executive Director  
First Nations Child and Family Caring Society of Canada  
Ottawa, Ontario, Canada  
cblackst@fncaringsociety.com

Cindy is a member of the Gitksan First Nation and has 25 years of social work experience in child protection and Indigenous children's rights. Her promotion of culturally based and evidence-informed solutions has been recognized by the Nobel Women's Initiative, the Aboriginal Achievement Foundation, Frontline Defenders and many others. She has authored more than 50 publications and has collaborated with other Indigenous leaders to assist in the United Nations Committee on the Rights of the Child in the development and adoption of a General Comment on the Rights of Indigenous children.

### **Carlos F. Cáceres, MD, MPH, PhD**

Profesor, Escuela de Salud Pública  
Universidad Cayetano Heredia  
Lima, Peru  
carlos.caceres@upch.pe



Durante los últimos 20 años, Carlos ha dirigido numerosos estudios sobre el VIH / SIDA y la salud sexual en poblaciones de hombres que tienen relaciones sexuales con otros hombres (HSH), mujeres transgénero y personas que viven con el VIH. También se desempeñó como consultor de los esfuerzos de las Naciones Unidas, incluida la coordinación de revisiones sistemáticas, reuniones y procesos conducentes a la aprobación de las Directrices para la Prevención y Atención de VIH / ITS entre HSH / Transmujeres y de PrEP (profilaxis previa a la exposición) Pautas. Es miembro activo del Comité Asesor Técnico y Estratégico del VIH de la OMS y coordina la Red de Estudios Multidisciplinarios en Prevención del VIH basada en ARV (NEMUS). Es el fundador y ex presidente de la Asociación Internacional para el Estudio de la Sexualidad, la Cultura y la Sociedad.

### **Carlos F. Cáceres, MD, MPH, PhD**

Professor of Public Health  
University Cayetano Heredia  
Lima, Peru  
carlos.caceres@upch.pe

During the last 20 years, Carlos has led numerous studies on HIV/AIDS and sexual health among populations of men having sex with other men (MSM), transgender women, and people living with HIV. He has also served as a consultant to United Nations efforts, including the coordination of systematic reviews, meetings and processes leading to the approval of the Guidelines for HIV/STI Prevention and Care among MSM/Transwomen and of the PrEP (Pre-Exposure Prophylaxis) Guidelines. He is an active member of the WHO HIV Strategic and Technical Advisory Committee, and coordinates the Network for Multidisciplinary studies in ARV-Based HIV Prevention (NEMUS). He is the founder and past president of the International Association for the Study of Sexuality, Culture and Society.

### **Xóchitl Castañeda, PhD**

Directora, Iniciativa para la Salud de las Américas  
Escuela de Salud Pública, Universidad de California, Berkeley  
Berkeley, California USA  
xochitl.castaneda@berkeley.edu



Xóchitl es una antropóloga médica educada en Guatemala y México que completó una beca postdoctoral en salud reproductiva en la Universidad de California en San Francisco y un postdoctorado en ciencias sociales y medicina en Harvard y en las universidades de Ámsterdam. Ella dirigió el Departamento de Salud Reproductiva de la Escuela Nacional de Salud Pública de México durante siete años. Desde 2008, se ha desempeñado como profesora en Migración y Salud en varios campus de UC. Su visión de mejorar la salud y la calidad de vida de las poblaciones sub atendidas ha resultado en la creación de programas reconocidos a nivel nacional para las poblaciones desatendidas. A través de sus muchos esfuerzos, cientos de miles de familias de bajos ingresos han sido atendidas.

### **Xóchitl Castañeda, PhD**

Director, Health Initiative of the Americas  
School of Public Health, University of California, Berkeley  
Berkeley, California USA  
xochitl.castaneda@berkeley.edu

Xóchitl is a medical anthropologist educated in Guatemala and Mexico and has completed a post-doctoral fellowship in reproductive health at UC San Francisco and a post-doctoral in social science and medicine at Harvard and at Amsterdam Universities. She directed the Reproductive Health Department at Mexico's National School of Public Health for seven years. Since 2008, she has served as a professor on Migration and Health at various UC campuses. Her vision to improve the health and quality of life for underserved populations has resulted in the creation of nationally recognized programs for underserved populations. Through her many efforts, hundreds of thousands of low-income families have been served.

### **Arachu Castro, PhD, MPH**

Directora, Salud Pública en Latinoamérica  
Directora, Grupo Colaborativo para la Equidad en Salud en Latinoamérica  
Escuela Tulane de Salud Pública y Medicina Tropical  
New Orleans, Louisiana USA  
acastro1@tulane.edu



Con investigación y experiencia en programas en América Latina, Arachu investiga cómo las desigualdades sociales se consagran como riesgo diferencial para las patologías comunes entre los pobres y cómo las políticas de salud pueden alterar el curso de las enfermedades epidémicas y otras patologías que afectan a las poblaciones que viven en la pobreza. Arachu trabaja en la intersección de la antropología médica y la epidemiología y se enfoca en la salud reproductiva y materna y las enfermedades infecciosas desde una perspectiva de equidad en salud. Ella es la autora principal de la publicación UNICEF-Tulane Informe de Equidad en Salud 2016: Análisis de las Inequidades en Salud Reproductiva, Materna, del Recién Nacido, del Niño, y el Adolescente en Latinoamérica y el Caribe, para Informar la Formulación de Políticas. Arachu ha trabajado en México, Argentina, Haití, Cuba, Puerto Rico, Venezuela, Colombia, Perú, República Dominicana, Brasil, Nicaragua, Honduras, y Bolivia.

### **Arachu Castro, PhD, MPH**

Chair, Public Health in Latin America  
Director, Collaborative Group for Health Equity in Latin America  
Tulane School of Public Health and Tropical Medicine  
New Orleans, Louisiana USA  
acastro1@tulane.edu

With research and program expertise in Latin America, Arachu researches how social inequalities are embodied as differential risk for pathologies common among the poor and how health policies may alter the course of epidemic disease and other pathologies afflicting populations living in poverty. Arachu works at the intersection of medical anthropology and epidemiology and has a focus on reproductive and maternal health and infectious disease from a health equity perspective. She is the lead author of the UNICEF-Tulane publication Health Equity Report 2016: Analysis of Reproductive, Maternal, Newborn, Child, and Adolescent Health Inequities in Latin America and the Caribbean to Inform Policy Making. Arachu has worked in Mexico, Argentina, Haiti, Cuba, Puerto Rico, Venezuela, Colombia, Peru, the Dominican Republic, Brazil, Nicaragua, Honduras, and Bolivia.

### **Anna Coates, PhD, MA**

Jefa, Género y Diversidad Cultural  
Organización Panamericana de la Salud / OMS  
Washington DC, USA  
coatesa@paho.org

Anna comenzó su carrera como profesora e investigadora en teoría y metodologías de género y desarrollo. Justo antes de unirse a la ONU, Anna fue Asesora Global de Género para la política y los programas de Oxfam G.B. Ella ha servido como jefa de la Unidad de Desarrollo Social de la ONU en la oficina subregional de la CEPAL (Comisión Económica para América Latina) y el Caribe). Desde entonces ha asumido funciones como Jefa interina de la Sección de Igualdad de género y empoderamiento de la mujer en la CESPAP (Comisión Económica y Social para Asia y el Pacífico) y la Directora Regional Adjunta de ONU Mujeres en las Américas y el Caribe.

### **Rudolph Cummings, MD, MPH**

Director del Programa  
Desarrollo del sector de la salud  
Dirección de Desarrollo Humano y Social, Comunidad del Caribe  
(CARICOM)  
Secretaría Guyana  
Georgetown, Guyana  
rudolph.cummings@caricom.org

Rudolph coordina la política regional de salud en los países de habla inglesa Caribe y Suriname y Haití (20 estados) y es el principal oficial de la Secretaría de la Comunidad de Guyana. Él proporciona orientación política al secretario general y al apoyo técnico y normativo a la Ministerial Consejo de Desarrollo Humano y Social. Él ha coordinado o ha sido involucrado en los esfuerzos de salud pública que llevaron a la consecución de Universal Inmunización infantil (1990) y la certificación del estado libre de polio en Guyana (1991). Redactó e implementó una estrategia de eliminación del sarampión en Guyana y fue el líder del equipo para el control del cólera y la estrategia de contención durante la reintroducción de la enfermedad en las Américas.



### **Anna Coates, PhD, MA**

Chief, Gender and Cultural Diversity  
Pan American Health Organization / WHO  
Washington DC, USA  
coatesa@paho.org

Anna began her career as a lecturer and researcher in gender and development theory and methodologies. Prior to joining the United Nations, Anna was Global Gender Advisor for Oxfam G.B.'s policy and programs. She has served as chief, of the UN's Social Development Unit at the subregional office of ECLAC (Economic Commission for Latin America and the Caribbean). Anna has also served in roles as the acting chief, Gender Equality and Women's Empowerment Section at UN-ESCAP (Economic and Social Commission for Asia and the Pacific) and the deputy regional director of UN Women in the Americas and Caribbean.

### **Rudolph Cummings, MD, MPH**

Program Manager  
Health Sector Development  
Directorate of Human and Social Development, Caribbean Community  
(CARICOM)  
Secretariat Guyana  
Georgetown, Guyana  
rudolph.cummings@caricom.org

Rudolph coordinates regional health policy across the English-speaking Caribbean and Suriname and Haiti (20 states) and is the principal health officer of the Community Secretariat Guyana. He provides policy guidance to the secretary general and technical and policy support to the Ministerial Council on Human and Social Development. He has coordinated or been involved in public health efforts that led to the attainment of Universal Childhood Immunization (1990) and certification of polio-free status in Guyana (1991). He drafted and implemented a Measles Elimination strategy in Guyana and was team leader for cholera control and containment strategy during reintroduction of disease in the Americas.

### **Nicolás de Guzmán Chorny, MA**

Analista S nior de Pol ticas  
WORLD Centro de An lisis de Datos de Pol tica  
UCLA Escuela Fielding de Salud P blica  
Los Angeles, California USA  
ndeguzman@ph.ucla.edu



Nicol s es un polit logo con experiencia en investigaci n, pol ticas p blicas, y desarrollo internacional. Comenz  su carrera trabajando para el Ministerio de Asuntos Exteriores de Colombia, donde durante m s de tres a os contribuy  al dise o y la creaci n de la primera iniciativa gubernamental de Colombia para atender las necesidades de los migrantes colombianos en el exterior. Luego trabaj  para La Compa a de Energ a de Bogot  supervisando proyectos de desarrollo sostenible en algunas de las  reas m s necesitadas y devastadas por la guerra de Colombia. Por el pasado siete a os, ha trabajado en investigaci n de pol ticas, primero en la Universidad de McGill Instituto de Salud y Pol tica Social en Canad , y actualmente, en UCLA Centro WORLD de an lisis de pol ticas.

### **V. Nelly Salgado de Snyder, PhD**

Fundadora, Directora, Programa de Salud Global  
Instituto Nacional de Salud P blica (INSP)  
Cuernavaca, Morelos, M xico  
nelly.salgado@insp.mx

Nelly es profesora s nior e investigadora en ciencias m dicas en el Instituto Nacional de Salud P blica de M xico, e investigadora Nivel III del Sistema Nacional de Investigadores. Su investigaci n se ha centrado en la interfaz de las ciencias de la salud y las ciencias sociales y del comportamiento en el estudio de poblaciones vulnerables en contextos de desigualdades sociales. La salud global y los determinantes sociales de la salud han sido temas centrales en su trabajo de investigaci n en los  ltimos a os. Mantiene colaboraciones internacionales con colegas en diversas partes del mundo y tiene m s de 150 publicaciones en revistas cient ficas, cap tulos de libros y libros. Ella es la actual Presidenta del Comit  Asesor de Investigaci n en Salud (CAIS) de la Organizaci n Panamericana de la Salud / Organizaci n Mundial de la Salud (OPS / OMS) (2016-2018).

### **Nicolas de Guzman Chorny, MA**

Senior Policy Analyst  
WORLD Policy Data Analysis Center  
UCLA Fielding School of Public Health  
Los Angeles, California USA  
ndeguzman@ph.ucla.edu

Nicolas is a political scientist with experience in research, public policy, and international development. He started his career working for Colombia's Ministry of Foreign Affairs, where for more than three years he contributed to the design and creation of Colombia's first government initiative to address the needs of Colombian migrants abroad. He later worked for Bogot 's Energy Company overseeing sustainable development projects in some of the most deprived and war-torn areas of Colombia. For the past seven years, he has worked in policy research, first at McGill University's Institute for Health and Social Policy in Canada, and currently, at UCLA's WORLD Policy Analysis Center.

### **V. Nelly Salgado de Snyder, PhD**

Founder, Director, Global Health Program  
Instituto Nacional de Salud P blica (INSP)  
Cuernavaca, Morelos, M xico  
nelly.salgado@insp.mx

Nelly is a senior professor and researcher in medical sciences at the National Institute of Public Health of Mexico and researcher Level III of the National System of Researchers. Her research has focused on the interface of health sciences and social and behavioral sciences in the study of vulnerable populations in contexts of social inequities. Global health and social determinants of health have been central themes in her research work in recent years. She maintains international collaborations with colleagues in various parts of the world and has more than 150 publications in scientific journals, book chapters and books. She is the current Chair of the Advisory Committee on Health Research (ACHR) of the Pan American Health Organization / World Health Organization (PAHO / WHO) (2016-2018).

### **María del Rocío Sáenz, MD, MPH**

Profesora, Epidemióloga  
Universidad Nacional, Costa Rica  
Heredia, Costa Rica  
saenz.rocio@gmail.com



María tiene una larga historia en salud pública en Costa Rica, donde se desempeña como presidenta ejecutiva del Fondo Costarricense de Seguridad Social (2014-2017). Se desempeñó como Ministra de Salud en Costa Rica durante el período 2002-2006 y como Ministra de Coordinación del Consejo Social del Gobierno durante 2004-2006. Ella fue miembro de la junta directiva de la Organización Panamericana de la Salud (OPS), donde se desempeñó como miembro del grupo que analizó los desafíos de la OPS para el siglo XXI. María también se ha desempeñado como docente de programas de pregrado y posgrado en la Facultad de Medicina y la Escuela de Salud Pública de la Universidad de Costa Rica y ha trabajado con la Coordinación de Políticas Públicas del Programa de Salud, Trabajo y Medio Ambiente para América Central (SALTRA).

### **Gerry Eijkemans, MD, MPH**

Representante a México  
PAHO/WHO –México  
Ciudad de México, México  
eijkemansg@paho.org



Gerry fue nombrada Representante de la OPS / OMS (PWR) en México en febrero de 2016. Anteriormente se desempeñó como OPS / OMS PWR para las Bahamas y las Islas Turcas y Caicos y Suriname. En la OPS en México, apoya al gobierno en el desarrollo y la implementación de iniciativas de salud pública y el fortalecimiento de los sistemas y servicios de salud. Ella ha trabajado en colaboración con los gobiernos en el desarrollo de Planes Nacionales del Sector de la Salud y Universal Health. Durante su carrera, ha brindado asistencia técnica en temas relacionados con la salud ambiental, el trabajo infantil, la salud de los trabajadores, el género y el desarrollo sostenible en más de 70 países, incluidos China, India, México, Egipto, Brasil y Sudáfrica.

### **Maria del Rocio Saenz, MD, MPH**

Professor, Epidemiology  
National University, Costa Rica  
Heredia, Costa Rica  
saenz.rocio@gmail.com

Maria has a long-standing history in public health in Costa Rica where she serves as executive president of the Costa Rican Social Security Fund (2014-2017). She served as Minister of Health in Costa Rica from 2002-2006 and as coordinating minister of the Social Council of Government during 2004-2006. She was a member of the board of directors of the Pan American Health Organization (PAHO) where she served as a member of the group that analyzed the challenges of PAHO for the 21st century. Maria has also served as faculty for undergraduate and postgraduate programs at the School of Medicine and the School of Public Health at the University of Costa Rica and has worked with Public Policy Coordination of the Health, Labor and Environment Program for Central America (SALTRA).

### **Gerry Eijkemans, MD, MPH**

Representative to México  
PAHO/WHO –México  
México City, México  
eijkemansg@paho.org

Gerry was appointed PAHO / WHO Representative (PWR) in Mexico in February 2016. She previously served as PAHO / WHO PWR for the Bahamas and the Turks and Caicos Islands and Suriname. At PAHO in México, she is supporting the government in the development and implementation of public health initiatives and strengthening health systems and services. She has worked closely with governments in the development of National Health Sector Plans and Universal Health. During her career she has provided technical assistance on issues related to environmental health, child labor, workers' health, gender and sustainable development in more than 70 countries, including China, India, México, Egypt, Brazil and South Africa.

**Elena Esquiche, MPH, MA, PhD**

Consejera Nacional de Salud Materna  
CARE-Peru  
Lima, Peru  
elena.esquiche1@gmail.com

Elena es enfermera con doble maestría en Salud Pública y Gestión de Programas y Proyectos Sociales; ella también tiene un doctorado en Salud Pública, así como también en Gobierno y Política Pública. Elena también recibió capacitación sobre el Programa de Especialización en Epidemiología de Campo del Ministerio de Salud del Perú. Ha trabajado en CARE-Perú por más de 20 años, trabajando con el sector de la salud en programas de salud mental, adicciones, enfoque de género, salud materna y neonatal e infantil, embarazos de adolescentes, salud comunitaria e interculturalidad. Participa en redes de la sociedad civil enfocadas en políticas de salud en Perú.

**Álvaro Franco, MD, MPH, PhD**

Vicerrector General  
Universidad de Antioquia  
Medellín, Colombia  
alvarofrancogirald@hotmai.com

Álvaro se graduó de la Universidad de Antioquia con maestría y doctorado en Salud Pública. Él es el ex Decano de la Nacional Facultad de Salud Pública 1995-1998 y 2015-2016 y fue miembro de el Consejo Nacional de la Seguridad Social en Salud por tres años. Álvaro ha servido como profesor de la Facultad Nacional de Salud Pública - Universidad de Antioquia, desde 1989 hasta la fecha. Él es también un miembro fundador de la Consorcio Iberoamericano de Centros de Formación para la Promoción de la Salud y Educación y la Asociación Colombiana de Salud Pública y fundador de ALASAG (Asociación Latinoamericana de Salud Global) y miembro de ALAMES.

**Elena Esquiche, MPH, MA, PhD**

National Maternal Health Advisor  
CARE-Peru  
Lima, Peru  
elena.esquiche1@gmail.com

Elena is a nurse with a double master's degree in Public Health and Management of Social Programs and Projects; she also holds a PhD on Public Health, as well as in Government and Public Policy. Elena also received training in the Specialization Program in Field Epidemiology from the Ministry of Health of Peru. She has served at CARE-Peru for more than 20 years, working with the health sector on mental health, addictions, gender approach, maternal and neonatal and child health programs, adolescent's pregnancies, community health, and interculturality. She participates in civil society networks focusing on health policies in Peru.

**Álvaro Franco, MD, MPH, PhD**

Vice-Chancellor General  
University of Antioquia  
Medellin, Colombia  
alvarofrancogirald@hotmai.com

Álvaro graduated from the University of Antioquia with masters and doctorate degrees in Public Health. He is former Dean of the National Faculty of Public Health 1995-1998 and 2015-2016 and was a member of the National Council of Social Security in Health for three years. Álvaro has served as professor of the National Faculty of Public Health - University of Antioquia, from 1989 to date. He is also a founding member of the Ibero-American Consortium of Training Centers for Health Promotion and Education and the Colombian Association of Public Health and founder of ALASAG (Latin American Association of Global Health) and Member of ALAMES.

## Sebastián García Saisó, MD, MA

Director  
ONIS - Observatorio Nacional de Inequidades en Salud-  
Secretaría de Salud  
Ciudad de México, México  
sebastian.garcia@salud.gob.mx



Sebastián es un miembro de la facultad de Medicina en la Universidad Autónoma de México, y un especialista en Salud Pública. Obtuvo una maestría en Ciencias, Planificación y Financiamiento de Políticas de Salud en la Escuela de Económica y Ciencias Políticas de Londres, y la Escuela de Higiene y Medicina Tropical de la Universidad de Londres en Inglaterra. Sus intereses de investigación incluyen la organización de sistemas de salud y la respuesta a desafíos de salud. Se ha desempeñado como director de Proyectos Médicos Especiales en la Comisión Nacional de Arbitraje Médico del Ministerio de Salud. Actualmente se encuentra a cargo de la Dirección General de Calidad y Educación para la Salud y es Secretario del Comité Técnico del Observatorio Nacional de Inequidades Sanitarias en México, ONIS.

## Sebastian García Saisó, MD, MA

Director  
National Observatory of Inequities in Health- Ministry of Health  
Mexico City, Mexico  
sebastian.garcia@salud.gob.mx

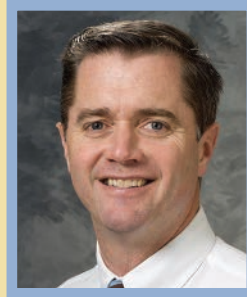
Sebastián is a faculty member of Medicine at the National Autonomous University of Mexico, and a specialist in Public Health. He earned a master's degree in Sciences, Planning and Financing of Health Policies from the London School of Economics and Political Science and the London School of Hygiene and Tropical Medicine of the University of London in England. His research interests include the organization of health systems and the response to health challenges. He has served as director of Special Medical Projects in the National Commission of Medical Arbitration of the Ministry of Health. He is currently in charge of the General Directorate of Quality and Health Education and is Secretary of the Technical Committee of the National Observatory of Health Inequities in Mexico, ONIS.





### **David Gaus, MD, MPH/TM**

Fundador y CEO  
Salud y Desarrollo Andinos  
Quito, Ecuador  
dgaus@andeanhealth.org



David y el Presidente de la Universidad de Notre Dame, el Reverendo Theodore Hesburgh, establecieron la Salud y el Desarrollo Andinos (AHD) para proporcionar una asistencia sanitaria completa y auto sostenible a los pobres de las zonas rurales. El grupo abrió el Hospital Pedro Vicente Maldonado (PVM) en 2000 y, en 2007, era 100% autosuficiente financieramente. El hospital PVM proporciona atención secundaria de alta calidad a una comunidad de 80,000 y es un campo de entrenamiento para médicos, enfermeras y otros líderes en la comunidad local. En 2014, AHD abrió su segundo hospital, Hesburgh Hospital, en Santo Domingo, Ecuador. En Santo Domingo, AHD ha construido un centro de capacitación que incluye un laboratorio de simulación contextualizado para América Latina rural y servirá como sede para la capacitación de los médicos del sector público de la región. El Hospital Hesburgh atiende a una comunidad de 600,000.

### **Peter Goldblatt, PhD**

Asesor Sénior, Epidemiología y Salud Pública  
UCL Instituto de Equidad en Salud  
London, England  
p.goldblatt@ucl.ac.uk



Las principales actividades de Peter se encuentran en el campo de la medición y los proyectos que analizan los determinantes sociales de la salud. Anteriormente trabajó en el Departamento de Salud del Reino Unido, el Ministerio del Interior y la Oficina de Estadísticas Nacionales. Tras su trabajo con la Revisión Estratégica de las Desigualdades de Salud en Inglaterra después de 2010 (Marmot Review), coordinó las revisiones de las desigualdades en salud para la OMS y la Comisión Europea. Posteriormente, ha contribuido en varios proyectos, incluidos DRIVERS (tres determinantes sociales clave de la salud), una revisión de las desigualdades en salud en Taiwán, dos proyectos piloto del Parlamento Europeo (para reducir las desigualdades en salud asociadas con la dieta, el ejercicio físico y el alcohol), un modelado de proyectos retorno de la inversión de las iniciativas de equidad en salud en Inglaterra y una revisión de las desigualdades en salud en las Américas.

### **David Gaus, MD, MPH/TM**

Founder and CEO  
Andean Health and Development  
Quito, Ecuador  
dgaus@andeanhealth.org

David and University of Notre Dame President Rev. Theodore Hesburgh established Andean Health and Development (AHD) to provide self-sustaining, comprehensive health care to the rural poor. The group opened Hospital Pedro Vicente Maldonado (PVM) in 2000 and, by 2007, was 100% financially self-sustaining. Hospital PVM provides high-quality secondary care to a community of 80,000 and is a training ground for physicians, nurses, and other leaders in the local community. In 2014, AHD opened its second hospital, Hesburgh Hospital, in Santo Domingo, Ecuador. In Santo Domingo, AHD has built a training center that includes a simulation lab contextualized for rural Latin America and will serve as a headquarters for training the region's public-sector physicians. Hesburgh Hospital serves a community of 600,000.

### **Peter Goldblatt, PhD**

Senior Advisor, Epidemiology and Public Health  
UCL Institute of Health Equity  
London, England  
p.goldblatt@ucl.ac.uk

Peter's main activities are in the field of measurement and projects reviewing the social determinants of health. He previously worked in the UK Department of Health, Home Office and Office of National Statistics. Following his work with the Strategic Review of Health Inequalities in England post-2010 (Marmot Review), he coordinated reviews of health inequalities for WHO and the European Commission. He has subsequently contributed to several projects, including DRIVERS (three key social determinants of health), a review of health inequalities in Taiwan, two European Parliament pilot projects (to reduce health inequalities associated with diet, physical exercise and alcohol), a project modelling return on investment from health equity initiatives in England and a review of health inequalities in the Americas.

### **Margo Greenwood, PhD**

Profesora

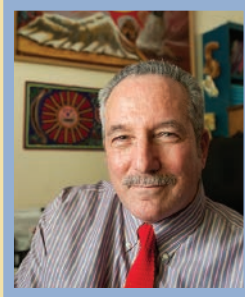
Programa de Educación y Estudios de las Primeras Naciones  
Universidad del Norte de Columbia Británica /Centro de  
Colaboración Nacional en Salud Aborígen  
Prince George, British Columbia, Canada  
greenwom@unbc.ca



Margo, líder académica del Centro Nacional Colaborador de Salud Aborígen, es una académica indígena de ascendencia Cree con años de experiencia centrada en la salud y el bienestar de niños, familias y comunidades indígenas. También es vicepresidenta de Salud Aborígen para la Northern Health Authority en British Columbia. Si bien su trabajo académico cruza disciplinas y sectores, es particularmente reconocida a nivel regional, provincial, nacional e internacional por su trabajo en el cuidado y educación de niños indígenas en la primera infancia. Margo ha trabajado con UNICEF, las Naciones Unidas, el Consejo Canadiense sobre Determinantes Sociales de la Salud, la Red de Salud Pública de Canadá y el Instituto Canadiense de Investigación en Salud, específicamente, el Instituto para la Salud de los Pueblos Aborígenes.

### **Peter J. Guarnaccia, PhD**

Profesor y Antropólogo Médico  
Universidad Rutgers  
New Brunswick, New Jersey, USA  
gortch@sebs.rutgers.edu



Peter es profesor en el Departamento de Ecología Humana de la Facultad de Ciencias Ambientales y Biológicas e Investigador en el Instituto de Salud, Políticas de Atención de la Salud e Investigación del Envejecimiento en Ciencias de la Salud Biomédicas Rutgers. Sus intereses de investigación incluyen patrones transculturales de trastornos psiquiátricos, competencia cultural en organizaciones de salud mental y procesos de cambio cultural y de salud entre los inmigrantes. Él ha examinado la salud mental entre los latinos en los Estados Unidos y en Puerto Rico durante tres décadas. Actualmente dirige uno de los Programas de Aprendizaje de Servicio Global de Rutgers sobre Cultura y Salud Comunitaria en Oaxaca, México. También está comprometido con los esfuerzos de salud comunitaria en los Estados Unidos para mejorar la salud de las comunidades locales y promover la equidad en salud.

### **Margo Greenwood, PhD**

Professor

First Nations Studies and Education Program  
University of Northern British Columbia/National Collaborating Centre on  
Aboriginal Health  
Prince George, British Columbia, Canada  
greenwom@unbc.ca

Margo, academic leader of the National Collaborating Centre for Aboriginal Health, is an Indigenous scholar of Cree ancestry with years of experience focused on the health and well-being of Indigenous children, families and communities. She is also vice president of Aboriginal Health for the Northern Health Authority in British Columbia. While her academic work crosses disciplines and sectors, she is particularly recognized regionally, provincially, nationally and internationally for her work in early childhood care and education of Indigenous children. Margo has undertaken work with UNICEF, the United Nations, the Canadian Council on Social Determinants of Health, Public Health Network of Canada, and the Canadian Institute of Health Research, specifically, the Institute for Aboriginal Peoples Health.

### **Peter J. Guarnaccia, PhD**

Professor and Medical Anthropologist  
Rutgers University  
New Brunswick, New Jersey, USA  
gortch@sebs.rutgers.edu

Peter is a professor in the Department of Human Ecology at the School of Environmental & Biological Sciences and an investigator at the Institute for Health, Health Care Policy & Aging Research at Rutgers Biomedical Health Sciences. His research interests include cross-cultural patterns of psychiatric disorders, cultural competence in mental health organizations, and processes of cultural and health change among immigrants. He has examined mental health among Latinos in the U.S. and in Puerto Rico for three decades. He currently directs one of the Rutgers Global Service Learning Programs on Culture and Community Health in Oaxaca, Mexico. He is also engaged in US-based community health efforts to improve the health of local communities and to advance health equity.

### **Germán Guerra, MSc**

Investigador de Ciencias de la Salud  
Programa de Salud Global  
Instituto Nacional de Salud Pública (INSP)  
Cuernavaca, Morelos. México  
german.guerra@insp.mx



Germán tiene una licenciatura en sociología y una maestría en demografía. Desde 2006 ha trabajado en proyectos de investigación en ciencias sociales en diversas instituciones del sector público y privado de México. Desde 2012 se ha desempeñado como investigador de Ciencias de la Salud en el Programa de Salud Global del Instituto Nacional de Salud Pública de México. Ha publicado varios artículos científicos en revisión por pares, capítulos de libros y notas de diseminación sobre temas como trabajo y empleo, salud y migración, salud y educación global y determinantes sociales de la salud. Sus intereses de investigación se centran en la salud global y sus determinantes sociales, la equidad en la salud, el empleo y las condiciones de trabajo y su impacto en la salud.

### **Ralph Rivera Gutiérrez, PhD, MSW**

Profesor, Escuela de Graduados de Salud Pública  
Campus de Ciencias Médicas, Universidad de Puerto Rico  
San Juan, Puerto Rico USA  
Ralph.rivera@upr.edu

Ralph es el ex decano de la Escuela de Graduados de Salud Pública de la Universidad de Puerto Rico y ha sido profesor en el Departamento de Administración de Servicios de Salud de la Escuela desde 1995. Tiene un doctorado en política de salud de la Escuela Heller de la Universidad de Brandeis, y un MSW con una concentración en la organización, gestión y planificación de la comunidad de la Universidad de Boston. El Dr. Rivera-Gutiérrez tiene una amplia experiencia en temas de salud de la comunidad latina en los Estados Unidos y Puerto Rico, y también ha sido el investigador principal y director del Centro de Preparación de Salud Pública de la UPR durante los últimos 12 años.

### **German Guerra, MSc**

Health Science Researcher  
Global Health Program  
Insituto Nacional de Salud Pública (INSP)  
Cuernavaca, Morelos. México  
german.guerra@insp.mx

Germán has a BA in sociology and a MSc in demography. Since 2006 he has worked on social science research projects in diverse public and private sector institutions of Mexico. Since 2012, he has served as a Health Science Researcher position in the Global Health Program of the National Institute of Public Health of Mexico. He has published several peer-reviewed scientific articles, book chapters and dissemination notes on topics such as labor and employment, health and migration, global health and education and social determinants of health. His research interests are focused on global health and its social determinants, health equity, and employment and working conditions and their impact on health.

### **Ralph Rivera Gutierrez, PhD, MSW**

Professor, Graduate School of Public Health  
Medical Sciences Campus, University of Puerto Rico  
San Juan, Puerto Rico USA  
Ralph.rivera@upr.edu

Ralph is the former dean of the University of Puerto Rico Graduate School of Public Health, and has been a professor in the school's Department of Health Services Administration since 1995. He has a PhD in health policy from the Heller School at Brandeis University, and a MSW with a concentration in community organization, management and planning from Boston University. Ralph has extensive experience with Latino community health issues in the United States and Puerto Rico, and has also been the principal investigator and director of the UPR Center for Public Health Preparedness for the past 12 years.

### **Juan Pablo Gutierrez PhD, MSc**

Director de Encuestas Nacionales  
Instituto Nacional de Salud Pública  
Cuernavaca, Morelos. México  
jpgutier@insp.mx



Juan es profesor de Evaluación en el INSP y presidente del Comité Técnico de la Comisión de Evaluación del Desarrollo Social de Morelos. Sus intereses de investigación se encuentran en la evaluación integral de programas y políticas sociales, cobertura de salud universal y acceso efectivo, y el análisis de conductas de riesgo entre adolescentes, y el análisis de heterogeneidades relacionadas con las desigualdades sociales. Es miembro del Observatorio Nacional de Desigualdades en Salud en México. Ha dirigido varias encuestas de salud basadas en la población tanto en hogares como en instalaciones. Es autor o coautor de más de 60 artículos en revistas revisadas por pares.

### **Juan Pablo Gutierrez PhD, MSc**

Director of National Surveys  
National Institute of Public Health (México)  
Cuernavaca, Morelos. México  
jpgutier@insp.mx

Juan is professor of Evaluation at INSP and chair of the Technical Committee of the Morelos' Commission on Evaluation of Social Development. His research interests are in the comprehensive evaluation of social programs and policies, universal health coverage and effective access, and the analysis of risk behaviors among adolescents, and the analysis of heterogeneities related to social inequalities. He is member of the National Observatory on Health Inequalities in México. He has led several population-based health surveys both in households and facilities. He has authored or co-authored more than 60 papers in peer-reviewed journals.

### **Robert A. Hahn, PhD, MPH**

Científico Coordinador, Revisión de Equidad en Salud  
Centros de Control y Prevención de Enfermedades (CDC)  
Atlanta, Georgia USA  
RHahn@cdc.gov



Robert recibió su doctorado en antropología de Harvard (1976) y su MPH en epidemiología de la Universidad de Washington (1986). Comenzó su carrera en el CDC en 1986 y realizó investigaciones de salud pública en Perú, México, Brasil, Estados Unidos, Níger y Camerún. Ha publicado estudios sobre una variedad de temas, incluyendo enfermedades crónicas, sífilis y SIDA, obstetricia y medicina interna en los Estados Unidos, ética perinatal, la clasificación de raza y etnia en estadísticas federales, pobreza y muerte, ceguera y cáncer de mama, y el fenómeno nocebo. Desde el año 2000, Robert se desempeña como científico coordinador de la Guía de Servicios Preventivos Comunitarios, dirigiendo equipos de revisión y actualmente conduce un equipo que realiza revisiones sistemáticas en programas educativos para promover la equidad en salud.

### **Robert A. Hahn, PhD, MPH**

Coordinating Scientist, Health Equity Review  
Centers for Disease Control and Prevention (CDC)  
Atlanta, Georgia USA  
RHahn@cdc.gov

Robert received his PhD in anthropology from Harvard (1976) and his MPH in epidemiology from the University of Washington (1986). He began his career at CDC in 1986 and has conducted public health research in Peru, Mexico, Brazil, the United States, Niger, and Cameroon. He has published studies on a variety of topics, including chronic diseases, syphilis and AIDS, obstetrics and internal medicine in the United States, perinatal ethics, the classification of race and ethnicity in federal statistics, poverty and death, blindness and breast cancer, and the nocebo phenomenon. Since 2000, Robert serves as coordinating scientist for the Guide to Community Preventive Services, leading review teams and currently leads a team conducting systematic reviews on educational programs to promote health equity.

### **Trene Hawkins, MS**

Asociada de Programa  
Fundación Robert Wood Johnson  
Princeton, New Jersey, USA  
thawkins@rwjf.org



Trené es un asociado de programa en la Unidad de Investigación-Evaluación-Aprendizaje de la Fundación Robert Wood Johnson. Trene apoya el aprendizaje y la innovación a través de Pioneer y Global Ideas para los equipos de Soluciones de EE. UU. Ambos equipos ayudan a la Fundación a explorar ideas de vanguardia y tendencias emergentes para facilitar el aprendizaje interno y externo. Pioneer mira hacia el futuro y Global mira más allá de las fronteras de los EE. UU. Para informar y mejorar la salud en los EE. UU. Trené está particularmente interesado en explorar cómo aprovechar la innovación para abordar las necesidades de las comunidades marginadas y promover la equidad en salud.

### **Trene Hawkins, MS**

Program Associate  
Robert Wood Johnson Foundation  
Princeton, New Jersey, USA  
thawkins@rwjf.org

Trené is a program associate in Robert Wood Johnson Foundation's Research-Evaluation-Learning Unit. Trene supports learning and innovation through the Foundation's Pioneer and Global Ideas for U.S. Solutions teams. Both teams help the Foundation explore cutting edge ideas and emerging trends to facilitate both internal and external learning. Pioneer takes an eye toward the future and Global looks beyond U.S. borders to inform and improve health in the U.S. Trené is particularly interested in exploring how to harness innovation to address the needs of marginalized communities and advance health equity.

### **Jody Heymann MD, MPH**

Directora Fundador  
Centro WORLD de Análisis de Políticas  
Los Angeles, California, USA  
jody.heyman@ph.ucla.edu



Jody es decano y profesor distinguido de Política y Gestión de Salud y Epidemiología en la Facultad de Salud Pública Fielding de UCLA, profesor distinguido de Política Pública en la Facultad de Asuntos Públicos de la UCLA Luskin y profesor distinguido de Medicina en la Escuela de Medicina David Geffen en UCLA. Ella es la directora fundadora del WORLD Policy Analysis Center. WORLD, un esfuerzo sin precedentes para mejorar el nivel y la calidad de los datos comparativos, examina más de 1500 aspectos de las políticas sanitarias y sociales en los 193 países de la ONU. Heymann ha trabajado con líderes mundiales y una amplia gama de organizaciones intergubernamentales, incluidas la Organización Mundial de la Salud, la Organización Internacional del Trabajo, el Foro Económico Mundial, UNICEF y la UNESCO.

### **Jody Heymann MD, MPH**

Founding Director  
World Policy Analysis Center  
Los Angeles, California, USA  
jody.heyman@ph.ucla.edu

Jody is dean and distinguished professor of Health Policy and Management, and Epidemiology at the UCLA Fielding School of Public Health, distinguished professor of Public Policy at the UCLA Luskin School of Public Affairs, and distinguished professor of Medicine at the David Geffen School of Medicine at UCLA. She is the founding director of the WORLD Policy Analysis Center. WORLD, an unprecedented effort to improve the level and quality of comparative data, examines more than 1500 aspects of health and social policies in all 193 UN countries. Heymann has worked with global leaders and a wide range of intergovernmental organizations including the World Health Organization, the International Labor Organization, the World Economic Forum, UNICEF and UNESCO.

## **Ilene Hyman, PhD**

Profesor Adjunto  
Escuela Dalla Lana de Salud Publica en la Universidad de Toronto  
Toronto, Ontario, Canada  
l.hyman@utoronto.ca

Ilene es una epidemióloga social con experiencia como investigadora, evaluadora de programas y analista de políticas con agencias gubernamentales, institucionales y comunitarias sin fines de lucro. Además de su trabajo en la Universidad de Toronto, actualmente realiza investigaciones con: el Centro de Excelencia para la Investigación sobre Inmigración y Asentamiento; Centro Ryerson para Inmigración y Asentamiento (RCIS); Centro para Estudios del Sector Voluntario, Universidad de Ryerson; y Endeavour, Consultoría sin fines de lucro. El trabajo de Ilene se ha centrado en identificar y poner en práctica indicadores de equidad en salud, examinar las inequidades en el estado de salud y el acceso a la atención de la salud y explorar los determinantes sociales de la equidad en salud.



## **Ilene Hyman, PhD**

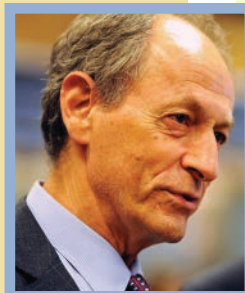
Adjunct Professor  
Dalla Lana School of Public Health at the University of Toronto  
Toronto, Ontario, Canada  
l.hyman@utoronto.ca

Ilene is a social epidemiologist with experience as a researcher, program evaluator and policy analyst with government, institutional and community-based non-profit agencies. In addition to her work at the University of Toronto, she currently conducts research with: Centre of Excellence for Research on Immigration and Settlement; Ryerson Centre for Immigration and Settlement (RCIS); Centre for Voluntary Sector Studies, Ryerson University; and Endeavour, Consulting for Non-Profits. Ilene's work has focused on identifying and operationalizing health equity indicators, examining inequities in health status and access to health care and exploring the social determinants of health equity.



**Profesor Sir Michael G. Marmot MBBS, MPH, PhD, FRCP, FFPHM, FMedSci, FBA**

Director del Instituto de Equidad en Salud  
Profesor de Epidemiología  
Departamento de Epidemiología y Salud Pública de UCL  
London, England  
m.marmot@ucl.ac.uk



Sir Michael es el ex presidente inmediato de la Asociación Médica Mundial. Preside la Comisión sobre Equidad y Desigualdades de Salud en las Américas, creada en 2015 por la Organización Panamericana de la Salud (OPS / OMS) de las Organizaciones de Salud Mundial. A petición del gobierno británico, condujo la Revisión Estratégica de las Desigualdades de Salud en Inglaterra después de 2010, que publicó su informe La Sociedad Justa, Vidas Saludables en febrero de 2010. Esto fue seguido por la Revisión Europea de los Determinantes Sociales de la Salud y la Brecha de Salud, por Euro de la OMS en 2014. En 2000, fue nombrado caballero por Su Majestad la Reina por sus servicios a la epidemiología y la comprensión de las desigualdades en salud. Ha recibido doctorados honorarios de 18 universidades y ha dirigido grupos de investigación sobre desigualdades en salud durante más de 40 años.

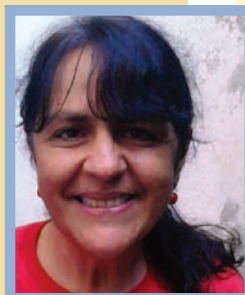
**Professor Sir Michael G. Marmot MBBS, MPH, PhD, FRCP, FFPHM, FMedSci, FBA**

Director of the Institute of Health Equity  
Professor of Epidemiology  
UCL Department of Epidemiology & Public Health  
London, England  
m.marmot@ucl.ac.uk

Sir Michael is the immediate past president of the World Medical Association. He chairs the Commission on Equity and Health Inequalities in the Americas, set up in 2015 by the World Health Organizations' Pan-American Health Organization (PAHO/ WHO). At the request of the British Government, he conducted the Strategic Review of Health Inequalities in England post 2010, which published its report Fair Society, Healthy Lives in February 2010. This was followed by the European Review of Social Determinants of Health and the Health Divide, for WHO Euro in 2014. In 2000, he was knighted by Her Majesty The Queen for services to epidemiology and the understanding of health inequalities. He has been awarded honorary doctorates from 18 universities and has led research groups on health inequalities for more than 40 years.

**Maria Esperanza Martinez, MD**

Asesor del Director  
Programas de Salud para la Ciudad de Caracas  
Ministerio del Poder Popular para la Salud  
Caracas, Venezuela  
mmartint@gmail.com



Especialista en Salud Pública. Asesor del Departamento de Programas de Salud del Alcalde de Caracas desde 2009, asesor del Ministerio del Poder Popular para la Salud en las áreas de formulación y monitoreo de políticas públicas, participación popular en salud, modelo de atención integral e intercultural, observatorio del talento humano en la salud y el seguimiento de los objetivos del milenio. Coordinador de Educación Permanente de la Universidad de Ciencias de la Salud del Ministerio del Poder Popular para la Salud. Profesora Asociado en la Facultad de Medicina, UCV.

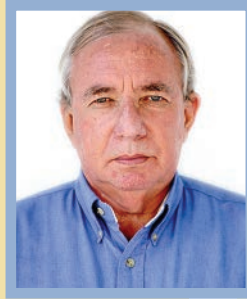
**María Esperanza Martínez, MD**

Advisor to the Director  
Health Programs for the City of Caracas  
Ministry of People's Power for Health  
Caracas, Venezuela  
mmartint@gmail.com

María, a specialist in Public Health, has served as advisor to the Department of Health Programs of the Mayor of Caracas since 2009. She has advised the Ministry of Popular Power for Health in the areas of formulation and monitoring of public policies, popular participation in health, comprehensive and intercultural care model, observatory human talent in health and monitoring the millennium goals. She is also the permanent education coordinator of the University of Health Sciences of the Ministry of Popular Power for Health and associate professor at the Faculty of Medicine, UCV.

### **Pedro Mas Bermejo, MD, PhD**

Profesor, Investigador Senior  
Instituto de Medicina Tropical Pedro Kourí  
La Habana, Cuba  
pmasb@ipk.sld.cu



Pedro es especialista en epidemiología y salud pública y es miembro de la Academia de Ciencias de Cuba. Tiene un doctorado de la Universidad de Karlova en Praga, República Checa. También ha servido en el Ministerio de Salud Pública de Cuba como director nacional de Epidemiología. Sus principales nombramientos académicos han incluido: director general del Instituto Nacional de Higiene y Epidemiología en Cuba; director del programa de doctorado de la Universidad de Aden, Yemen; Asesor de Desarrollo Sostenible y Salud Ambiental en Jamaica OPS. También trabajó como epidemiólogo y asesor de salud en Ecuador, México, Tailandia, Colombia, Costa Rica, Venezuela, México, Venezuela, Brasil, Chile, Uruguay, Canadá, Nicaragua, Guyana, Islas Caimán y Jamaica.

### **Pedro Mas Bermejo, MD, PhD**

Professor, Senior Researcher  
Institute of Tropical Medicine Pedro Kourí  
Havana, Cuba  
pmasb@ipk.sld.cu

Pedro is a specialist in epidemiology and public health and is a member of the Cuban Academy of Sciences. He holds a PhD from Karlova University in Prague, Czech Republic. He has also served in the Cuba Ministry of Public Health as national director of Epidemiology. His main academic appointments have included: director general of the National Institute of Hygiene and Epidemiology in Cuba; director of the doctoral program at the University of Aden, Yemen; advisor of Sustainable Development and Environmental Health in Jamaica PAHO. He also worked as an epidemiologist and health advisor in Ecuador, Mexico, Thailand, Colombia, Costa Rica, Venezuela, Mexico, Venezuela, Brazil, Chile, Uruguay, Canada, Nicaragua, Guyana, Cayman Islands and Jamaica.

### **Eliseo Minor, PhD, MA**

Director, Medición de la Pobreza y Monitoreo de Indicadores  
Consejo Nacional para la Evaluación de la Política de Desarrollo Social (CONEVAL)  
Ciudad de México, México  
eeminor@coneval.gob.mx



Eliseo es profesor de matemáticas en el CIDE, profesor e investigador en el Instituto Politécnico Nacional (IPN) en matemáticas y miembro fundador de la Academia Institucional de Matemáticas del IPN. También es profesor visitante en la UAM y la UNAM y profesor en el Departamento de Economía y la Escuela de Posgrado en Administración Pública del Instituto Tecnológico y de Educación Superior de Monterrey. Ha publicado extensamente en sus intereses de investigación, incluyendo: obesidad, gasto público en educación, sistemas de incentivos, seguridad social, medición de la pobreza, mercado de trabajo y matemáticas educativas. Ha desarrollado el Índice de Rechazo Social a nivel estatal, municipal, local y AGEB, así como el Índice de Pobreza Laboral (ITLP-IS).

### **Eliseo Minor PhD, MA**

Director of Poverty Measurement and Indicator Monitoring  
National Council for the Evaluation of the Social Development Policy (CONEVAL)  
Mexico City, México  
eeminor@coneval.gob.mx

Eliseo is a professor of mathematics at the CIDE, professor-researcher at the National Polytechnic Institute (IPN) in mathematics, and founding member of the Institutional Academy of Mathematics at IPN. He is also a visiting professor at the UAM and UNAM and a professor in the Department of Economics and Graduate School of Public Administration at the Monterrey Institute of Technology and Higher Education. He has published extensively in his research interests including: obesity, public expenditure on education, incentive systems, social security, poverty measurement, labor market, and educational mathematics. He has developed the Social Rejection Index at the state, municipal, local and AGEB levels, as well as the Labor Poverty Index (ITLP-IS).



### **Malgorzata Miszkurka, PhD**

Gerente, análisis de equidad e investigación de políticas  
Agencia de Salud Pública de Canadá Montreal, Quebec, Canadá  
malgorata.miszkurka@canada.ca

Malgorzata es la Gerente de Análisis de Equidad e Investigación de Políticas, Determinantes Sociales de la División de Salud de la Agencia de Salud Pública de Canadá (PHAC). Tiene un doctorado en Salud Pública de la Universidad de Montreal y se desempeña como profesora asistente de clínica, departamento de Medicina Social y Preventiva en la Universidad de Montreal. Tiene experiencia en epidemiología social, enfoque de ciclo de vida, salud mental perinatal de las mujeres, salud de los inmigrantes y estrés social. Su trabajo actual en PHAC aborda los determinantes sociales de la salud, las inequidades en salud y el desarrollo de evidencia asociada y herramientas metodológicas para informar la investigación, la vigilancia, las políticas y los programas.

### **Pastor Elias Murillo Martinez, JD**

Comisionado  
Comisión de la OPS Sobre Equidad y Desigualdades en Salud en las Américas  
Bogotá, Colombia  
pastormurillo77@hotmail.com

Pastor es un abogado especializado en derecho ambiental y análisis de problemas sociales con un enfoque en los derechos humanos. Es miembro del Comité de la ONU para la Eliminación de la Discriminación Racial (CERD) y ha sido relator de la ONU para CERD para Surinam, Guatemala, Honduras, México, El Salvador, Cuba, República Dominicana, Perú, Costa Rica, España, Argentina y Ecuador. Fue dos veces director de Asuntos para las Comunidades Negras del Ministerio del Interior, director a cargo de los departamentos de Asuntos Especiales y Derechos Humanos del Ministerio de Relaciones Exteriores de Colombia. Él es el autor de la Resolución que resultó en el Decenio Internacional de Afrodescendientes, Naciones Unidas.



### **Malgorzata Miszkurka, PhD**

Manager, Equity Analysis and Policy Research  
Public Health Agency of Canada  
Montreal, Quebec, Canada  
malgorata.miszkurka@canada.ca

Malgorzata is the Manager of Equity Analysis and Policy Research, Social Determinants of Health Division at the Public Health Agency of Canada (PHAC). She holds a doctorate in Public Health from University of Montreal and serves as an assistant clinical professor, Social & Preventive Medicine department at the University of Montreal. She has expertise in social epidemiology, life-course approach, women's perinatal mental health, immigrant's health, and social stress. Her current work at PHAC addresses social determinants of health, health inequities, and the development of associated evidence and methodological tools to inform research, surveillance, policy and programs.

### **Pastor Elias Murillo Martinez, JD**

Commissioner  
PAHO Commission on Equity and Health Inequalities in the Americas  
Bogotá, Colombia  
pastormurillo77@hotmail.com

Pastor is a lawyer specializing in Environmental Law and Analysis of Social Problems with a focus on human rights. He is a member of the UN Committee on the Elimination of Racial Discrimination (CERD) and has been the UN rapporteur of CERD for Surinam, Guatemala, Honduras, Mexico, El Salvador, Cuba, Dominican Republic, Peru, Costa Rica, Spain, Argentina and Ecuador. He was twice director of Affairs for the Black Communities of the Ministry of the Interior, director-in-charge of the Special Affairs and Human Rights departments of the Ministry of Foreign Affairs of Colombia. He is the author of the Resolution that resulted in the International Decade of Afrodescendants, United Nations.

### **Roberto Campos Navarro MD, MA, PhD**

Profesor  
UNAM  
Ciudad de México, México  
rcampos2000@yahoo.com.mx



Roberto, especializado en medicina familiar, tiene una maestría y un doctorado en antropología social de la UNAM. De 1985 a 2000, fue profesor de antropología médica en los programas de maestría y doctorado de antropología social en ENAH (Escuela Nacional de Antropología e Historia). Actualmente es profesor titular de Antropología Médica en el Departamento de Historia y Filosofía de la Medicina de la Facultad de Medicina de la UNAM, donde dirige la antropología en el programa de posgrado en salud. Ha sido coordinador de programas de posgrado en salud intercultural en México, Bolivia y Perú.

### **Nicholas Perry, MA**

Analista Senior de Investigación  
WORLD Centro de Análisis de la Política  
Los Angeles, California, EE. UU.  
nperry@ph.ucla.edu

### **Roberto Campos Navarro MD, MA, PhD**

Professor  
UNAM  
México City, México  
rcampos2000@yahoo.com.mx

Roberto, specializing in family medicine, holds a master's and doctoral degree in social anthropology from UNAM. From 1985 to 2000, he was professor of medical anthropology in the masters and doctorate programs of social anthropology at ENAH (Escuela Nacional de Antropología e Historia). He is currently a full professor of Medical Anthropology in the Department of History and Philosophy of Medicine, Faculty of Medicine, UNAM where he leads the anthropology in health postgraduate program. He has been coordinator of postgraduate programs in intercultural health in Mexico, Bolivia and Peru.

### **Nicholas Perry, MA**

Senior Research Analyst – Outreach Coordinator  
WORLD Policy Analysis Center  
Los Angeles, California USA  
nperry@ph.ucla.edu

### **Alonzo Plough, PhD, MA, MPH**

Vice Presidente, Investigación-Evaluación-Aprendizaje y Director de Ciencia  
Fundación Robert Wood Johnson  
Princeton, New Jersey USA  
aplough@rwjf.org



Alonzo dirige el enfoque duradero de la Fundación en la creación de la base de pruebas para fomentar la innovación en los servicios y sistemas de salud y mejorar la salud de la población. Es responsable del aprendizaje organizacional en toda la Fundación y de las dos áreas programáticas que respaldan esas actividades, los equipos globales y pioneros. Plough llegó a la Fundación del Departamento de Salud Pública del Condado de Los Ángeles, donde fue responsable de la administración de las actividades de preparación de salud pública que protegen a los 10 millones de residentes del condado de Los Ángeles de los desastres naturales y otras emergencias de salud pública. Plough también sirvió como director y oficial de salud para el Departamento de Salud Pública del Condado de Seattle y King, profesor de servicios de salud en la Escuela de Salud Pública de la Universidad de Washington en Seattle y director de salud pública en Boston durante ocho años.

### **Alonzo Plough, PhD, MA, MPH**

Vice President, Research-Evaluation-Learning and Chief Science Officer  
Robert Wood Johnson Foundation  
Princeton, New Jersey USA  
aplough@rwjf.org

Alonzo leads the Foundation's long-standing focus on building the evidence base to foster innovation in health services and systems and improve population health. He is responsible for Foundation-wide organizational learning and the two program areas that support those activities, the global and pioneer teams. Plough came to the Foundation from the Los Angeles County Department of Public Health, where he was responsible for the management of the public health preparedness activities protecting the 10 million residents of Los Angeles County from natural disasters and other public health emergencies. Plough has also served as director and health officer for the Seattle and King County Department of Public Health, professor of health services at the University of Washington School of Public Health in Seattle and as director of public health in Boston for eight years.

### **Norma Enríquez Riscos**

Miembro de la Junta Asesora  
CLADEM  
Bogotá, Colombia  
norma.enriquez@gmail.com



Norma es miembro activo del Movimiento Social por las Mujeres y el Movimiento por los Derechos Humanos desde 1979 y del Movimiento por la Paz desde 1994. Tiene una amplia experiencia en movimientos sociales y en los procesos de aplicación de los derechos humanos y la paz. Ha sido miembro del Comité de América Latina y el Caribe para la defensa de los derechos de las mujeres (CLADEM) desde 1990, donde también se desempeñó como coordinadora nacional (1993-1999), coordinadora regional (2006-2010) y actualmente es un miembro de su consejo asesor. Desde su creación en 1987, ha sido miembro de la Asamblea Permanente de la Sociedad Civil por la Paz de Colombia.

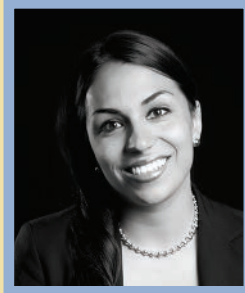
### **Norma Enríquez Riscos**

Advisory Board Member  
CLADEM  
Bogotá, Colombia  
norma.enriquez@gmail.com

Norma is an active member of the Social Movement for Women and the Human Rights Movement since 1979 and the Movement for Peace since 1994. She has extensive experience in social movements and the processes of enforcing human rights and peace. She has served on the Committee of Latin America and the Caribbean for the defense of the Rights of Women (CLADEM) since 1990, where she also served as national coordinator (1993-1999), regional coordinator (2006-2010) and is a current member of its advisory board. Since its inception in 1987, she has been a member of the Permanent Assembly of the Civil Society for the Peace of Colombia.

### **Amy E. Ritterbusch, PhD**

Profesora Asociada  
Escuela de Gobierno, Universidad de los Andes  
Bogotá, Colombia  
amy.ritterbusch@gmail.com



Desde 2011, Amy ha trabajado en puestos docentes en la Universidad de los Andes en Bogotá. Sus intereses de investigación incluyen proyectos sobre: reducción de la violencia en situaciones de emergencia; violencia contra los niños; combatir las violaciones contra las mujeres transgéneros; y la experiencia de violencia de los niños de la calle. También dirige los esfuerzos en un programa de salud pública para la organización comunitaria de Pares en Acción-Reacción Contra la Exclusión Social (PARCES) y ha coordinado el programa Reclamando Nuestro Derecho a la Ciudad: Combatir la Violencia Policial y la Exclusión de Salud en Bogotá.

### **Amy E. Ritterbusch, PhD**

Associate Professor  
School of Government, Universidad de los Andes  
Bogotá, Colombia  
amy.ritterbusch@gmail.com

Since 2011, Amy has served in faculty positions at the Universidad de los Andes in Bogotá. Her research interests include projects on: reducing violence in emergencies; violence against children; combating violations against transgender women; and street children's experience of violence. She is also leading efforts on a public health program community organization grant for Pares en Acción-Reacción Contra la Exclusión Social (PARCES) and has coordinated the Reclaiming Our Right to the City: Combatting Police Violence and Health Exclusion program in Bogotá.

### **Juan Rivera, PhD, MA**

Director General  
Instituto Nacional de Salud Pública  
Cuernavaca, Moreles, México



Juan, también profesor de Nutrición en la Escuela Mexicana de Público Health, es el director fundador del Centro de Investigación en Nutrición y Salud en INSP. Es miembro de la Academia Nacional de México de Medicina y es presidente de la Sociedad Latinoamericana de Nutrición. Juan obtuvo sus maestrías y doctorados en International Nutrición de la Universidad de Cornell. Sus intereses de investigación incluyen el epidemiología de la malnutrición en todas sus formas, el estudio de los factores de riesgo de la desnutrición, y la generación de evidencia para guiar el diseño y evaluación de políticas y programas para la prevención de la desnutrición y obesidad y enfermedades no transmisibles.

### **Juan Rivera, PhD, MA**

Director General  
National Institute of Public Health  
Cuernavaca, Moreles, Mexico

Juan, also professor of Nutrition at the Mexican School of Public Health, is the founding director of the Center for Research in Nutrition and Health at INSP. He is a member of the Mexican National Academy of Medicine and is president of the Latin American Society of Nutrition. Juan earned both his master's and doctoral degrees in International Nutrition from Cornell University. His research interests include the epidemiology of malnutrition in all its forms, the study of risk factors of malnutrition, and the generation of evidence to guide the design and evaluation of policies and programs for the prevention of under-nutrition and obesity and non-communicable diseases.

### **Michael A. Rodríguez, MD, MPH**

Director Fundador del Centro Blum de UCLA sobre Pobreza y Salud en América Latina; Profesor y Vicepresidente, Departamento de Medicina Familiar en la Escuela de Medicina David Geffen en UCLA  
Los Ángeles, California, USA  
mrodriguez@mednet.ucla.edu



Michael es profesor y vicepresidente del Departamento de Medicina Familiar de la Facultad de Medicina David Geffen de la UCLA, profesor de la Facultad de Salud Pública Fielding de UCLA y director fundador del Centro Blum de UCLA sobre Pobreza y Salud en Latinoamérica. Sus actividades de investigación incluyen disparidades étnicas / raciales de salud, inmigración, inseguridad alimentaria, prevención de armas y violencia, salud y equidad de género, cohesión social, desarrollo de la capacidad de investigación en países de bajos y medianos ingresos y determinantes sociales de la salud, centrándose en las poblaciones más vulnerables de los Estados Unidos y Latinoamérica. También lleva a cabo programas de colaboración con varias instituciones, entre ellas: INSP, México; CIDE, México; UNAN (Nicaragua) y COMISCA.

### **María Paula Romo, JD**

Abogada  
Universidad Andina Simón Bolívar / Universidad San Gregorio de Portoviejo  
Quito, Ecuador  
paularomo@gmail.com



María, una profesora, recibió su título de abogada de la Universidad de San Francisco de Quito, donde también obtuvo su maestría en Gobierno y Administración Pública. Ella es la Decana de Jurisprudencia y Ciencias Sociales de la Universidad Internacional de Ecuador. También ha servido como una asambleísta nacional electa para la Legislatura 2009-2013. Durante este período, presidió la Comisión de Justicia y Estructura del Estado y fue la fundadora del Grupo Parlamentario por los Derechos de las Mujeres. En 2011, la revista Foreign Policy la eligió como una de las caras nuevas del pensamiento iberoamericano por su compromiso con las mujeres y los derechos humanos.

### **Michael A. Rodríguez, MD, MPH**

Founding Director of the UCLA Blum Center on Poverty and Health in Latin America; and Professor and Vice Chair, Department of Family Medicine at the David Geffen School of Medicine at UCLA  
Los Angeles, California, USA  
mrodriguez@mednet.ucla.edu

Michael is professor and vice chair in the Department of Family Medicine at the David Geffen School of Medicine at UCLA, professor at the UCLA Fielding School of Public Health and founding director of the UCLA Blum Center on Poverty and Health in Latin America. His research activities include ethnic/racial health disparities, immigration, food insecurity, gun and violence prevention, health and gender equity, social cohesion, development of research capacity in low- and middle-income countries and social determinants of health, focusing on the most vulnerable US and Latin American populations. He also conducts collaborative programs with several institutions including: INSP, Mexico; CIDE, Mexico; UNAN (Nicaragua), and COMISCA.

### **María Paula Romo, JD**

Lawyer  
University Andina Simón Bolívar / University San Gregorio de Portoviejo  
Quito, Ecuador  
paularomo@gmail.com

María, a professor of law, received her law degree from the San Francisco University of Quito where she also obtained her master's degree in Government and Public Administration. She is the dean of Jurisprudence and Social Sciences of the International University of Ecuador. She has also served as an elected National Assemblywoman for the 2009-2013 Legislature. During this period, she presided over the Justice and State Structure Commission and was the founder of the Parliamentary Group for the Rights of Women. In 2011 Foreign Policy magazine chose her as one of the new faces of Ibero-American thinking for her commitment to women and human rights.

### **Wesley Eugene Schmidt, MD**

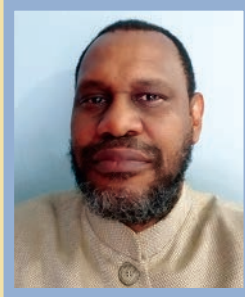
Director de Atención Primaria de Salud  
Ministerio de Salud Pública y Bienestar Social  
Asuncion, Paraguay  
wschmidt1947@gmail.com



Wesley Eugene Schmidt completó su educación superior en Medicina en Paraguay (UNA). Recibió el título de Doctor en Medicina y Cirugía. Hizo su residencia en la Universidad de Alabama, centrándose en medicina familiar. El Dr. Schmidt completó una beca en enseñanza e investigación en medicina familiar en KU./Wichita desde 1986/1987. Wesley Schmidt es médico de familia y fundador de varios programas de residencia de práctica familiar en Paraguay. Es fundador y ex presidente de la Sociedad Paraguaya de Medicina Familiar. Fue miembro ejecutivo de World WONCA de 2010-2013. El Dr. Schmidt fue Director General de Atención Primaria de Salud (DGAPS), Ministerio de Salud Pública de Paraguay (2013 - noviembre de 2014). Actualmente es Asesor del Ministro de Salud y Coordinador del “Plan Ñamopua Ñande Chaco Tesaira” desde 2014.

### **Donald Trevor Simeon, PhD, MA**

Profesor de Bioestadística e Investigación  
Facultad de Ciencias Médicas  
Universidad de las Indias Occidentales  
St. Augustine, Trinidad and Tobago  
Donald.simeon@sta.uwi.edu



Donald es un estadístico colegiado y miembro de la Sociedad Estadística Real (Reino Unido) y un nutricionista de salud pública registrado. Antes de su nombramiento como profesor en la Universidad de las Indias Occidentales, fue director de Investigación, Capacitación y Desarrollo de Políticas en la Agencia de Salud Pública del Caribe (2013-2015) y director del Consejo de Investigación en Salud del Caribe (2002-2012). El tiene una amplia experiencia en investigación, como lo demuestra la publicación de más de 80 artículos científicos en revistas internacionales en revisión por pares, además de capítulos en libros / enciclopedias y otros informes.

### **Wesley Eugene Schmidt, MD**

Director of Primary Health Care  
Ministry of Public Health and Social Welfare  
Asuncion, Paraguay  
wschmidt1947@gmail.com

Wesley is a family physician and founder of several family practice residency programs in Paraguay. He is a founder and past president of the Sociedad Paraguaya de Medicina Familiar. He was an executive member of World WONCA from 2010-2013. Wesley was director general of Primary Health Care (DGAPS), Ministry of Public Health of Paraguay in 2013 - 2014. He is currently an Advisor to the Minister of Health and Coordinator of “Plan Ñamopua Ñande Chaco Tesaira.” He received his medical degree from Medicine in Paraguay (UNA) and did family medicine residency and fellowship in teaching and research at the University of Alabama and Kansas University, respectively.

### **Donald Trevor Simeon, PhD, MA**

Professor of Biostatistics and Research  
Faculty of Medical Sciences  
University of the West Indies  
St. Augustine, Trinidad and Tobago  
Donald.simeon@sta.uwi.edu

Donald is a chartered statistician and fellow with the Royal Statistical Society (UK) and a registered public health nutritionist. Prior to his appointment as professor at the University of the West Indies, he was director of Research, Training and Policy Development at the Caribbean Public Health Agency (2013-2015) and director of the Caribbean Health Research Council (2002-2012). He has extensive research experience as evidenced by the publication of more than 80 scientific papers in peer-reviewed international journals, in addition to chapters in books/ encyclopedia and other reports.

### **Eugenia Tarzibachi, PhD**

Consultora sobre Género y Salud  
OPS / Organización Mundial de la Salud  
Washington, DC USA  
etarzibachi@gmail.com



Eugenia obtuvo un doctorado en Ciencias Sociales y un grado en Psicología de la Universidad de Buenos Aires y ha realizado investigación postdoctoral en el Instituto Interdisciplinario de Estudios de Género de la Universidad de Buenos Aires. Es autora del libro *Cosa de Mujeres. Menstruación, género y poder* (Penguin Random House, 2017), varios artículos académicos y otras publicaciones desde la perspectiva de los estudios de género. Actualmente es miembro de la Asociación de Estudios Latinoamericanos (LASA) y de la Sociedad de Investigación del Ciclo Menstrual (SMCR), donde fue nominada en 2017 para participar en la junta directiva y es una revisora de *Género & Sociedad*.

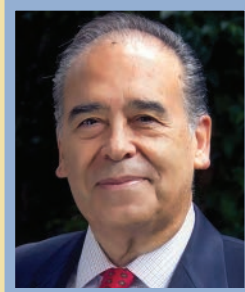
### **Eugenia Tarzibachi, PhD**

Consultant on Gender and Health  
PAHO / Organización Mundial de la Salud  
Washington, DC USA  
etarzibachi@gmail.com

Eugenia earned a PhD in Social Sciences and a Psychology degree from the University of Buenos Aires and has conducted postdoctoral research at the Interdisciplinary Institute of Gender Studies of the University of Buenos Aires. She is the author of the book *Cosa de Mujeres. Menstruation, Gender and Power* (Penguin Random House, 2017), various academic articles and other publications from the perspective of gender studies. She currently is a member of the Association of Latin American Studies (LASA) and the Society of Menstrual Cycle Research (SMCR), where she was nominated in 2017 to serve on the board of directors and is a reviewer for *Gender & Society*.

### **Manuel Urbina, MD, MPH**

Investigador Asociado  
Investigación en Salud y Demografía (INSAD)  
Ciudad de México, México  
murbina@insad.com.mx



Manuel es miembro de la Academia Nacional de Medicina y coordinador del Comité para el Estudio de Determinantes Sociales de la Salud. Obtuvo su título de médico de la Universidad Nacional Autónoma de México y una maestría en Salud Pública de la Universidad de Texas en Houston, EE. UU. Tiene 30 años de experiencia en el sector público, habiendo ocupado varios cargos, entre ellos: coordinador, Programa Nacional de Planificación Familiar; secretario general, Consejo Nacional de Población; subsecretario de Salud y director médico del ISSSTE. Además, ha sido miembro de la facultad durante 25 años en la Facultad de Medicina de la Universidad Nacional Autónoma de México.

### **Manuel Urbina, MD, MPH**

Research Associate  
Health Research and Demography  
INSAD  
Mexico City, Mexico  
murbina@insad.com.mx

Manuel is a member of the National Academy of Medicine and coordinator of the Committee for the Study of Social Determinants of Health. He earned his medical degree from the National Autonomous University of México and a master's degree in Public Health from the University of Texas at Houston, USA. He has 30 years of experience in the public sector, having served in several positions including: coordinator, National Family Planning Program; secretary general, National Population Council; undersecretary of Health and ISSSTE medical director. In addition, he has been a faculty member for 25 years at the Faculty of Medicine of the National Autonomous University of México.

### **Julio Valdes, MD, MPH**

Asesor de Gestión  
Instituto Guatemalteco de Seguridad Social (IGSS)  
Ciudad Capital, Guatemala  
juliocvaldes@gmail.com



Julio ha centrado su carrera en los sistemas de salud y actualmente es responsable por el diseño y la coordinación de los procesos técnicos y administrativos destinados a garantizar el acceso a la atención médica. Ha sido viceministro de Salud Pública en Guatemala y consultor de la Organización Panamericana de la Salud, Representación de Guatemala, en el Programa de Medicamentos Esenciales. Hasta julio de 2017, ocupó el cargo de secretario ejecutivo del Consejo de Ministros de Salud de Centroamérica y República Dominicana.

### **Julio Valdes, MD, MPH**

Management Advisor  
Guatemalan Social Security Institute (IGSS)  
Ciudad Capital, Guatemala  
juliocvaldes@gmail.com

Julio has focused his career on health systems and is currently responsible for the design and coordination of technical and administrative processes aimed at ensuring access to health care. He has served as deputy minister of Public Health in Guatemala and as consultant to the Pan American Health Organization, Guatemala Representation, in the Essential Medicines Program. Until July 2017, he held the position of executive secretary of the Council of Ministers of Health of Central America and Dominican Republic.



## **¡Gracias!**

Los miembros del comité organizador y de programa extienden un agradecimiento a todos los que hicieron posible esta Cumbre.

### **UCLA Blum Center sobre Pobreza y Salud en América Latina**

Michael A. Rodriguez, MD, MPH, director del centro

Andrea Leiva, gerente de proyecto

Kevin Burga, asistente de proyecto

Jessica Barnett, coordinadora del centro

Lori Bowman, especialista administrativa

*Consultores*

Anne M. Dubois, MWC

Mark H. Betourné

### **INSP**

Nelly Salgado de Snyder, PhD

German Guerra

Adriana Rodriguez

Teresa Téllez

Humberto Vazquez Escobar

### **WORLD Centro de Análisis de Políticas**

Jody Heymann, MD, MPH

Nicolas de Guzman Chorny, MA

### **UCL Instituto de Equidad en Salud**

Profesor Sir Michael Marmot, MBBS, MPH, PhD

Jessica Allen, PhD

### **Fundación Robert Wood Johnson**

Alonzo Plough, PhD, MA, MPH

Karabi B. Acharya, DSc, MHS

Trene Hawkins, MS

**Lo más importante...**un profundo agradecimiento a cada uno de los 60 participantes de la Cumbre para dar su tiempo y experiencia para abordar la equidad en salud en las Américas y movilizarse para el trabajo futuro en conjunto para garantizar la equidad en salud para todas las poblaciones.

## **Thank You!**

The organizing and program committee members extend a warm thank you to all who have made this Summit possible.

### **UCLA Blum Center on Poverty and Health in Latin America**

Michael A. Rodriguez, MD, MPH, center director

Andrea Leiva, project manager

Kevin Burga, project assistant

Jessica Barnett, center coordinator

Lori Bowman, administrative specialist

*Consultants*

Anne M. Dubois, MWC

Mark H. Betourné

### **INSP**

Nelly Salgado de Snyder, PhD

German Guerra

Adriana Rodriguez

Teresa Tellez

Humberto Vazquez Escobar

### **WORLD Policy Analysis**

Jody Heymann, MD, MPH

Nicolas de Guzman Chorny, MA

### **UCL Institute of Health Equity**

Professor Sir Michael Marmot, MBBS, MPH, PhD

Jessica Allen, PhD

### **Robert Wood Johnson Foundation**

Alonzo Plough, PhD, MA, MPH

Karabi B. Acharya, DSc, MHS

Trene Hawkins, MS

**Most Importantly...**a hearty thank you to each of the Summit's 60 participants for giving of your time and expertise to address health equity in the Americas and to mobilize for future work together to ensure health equity for all populations.

